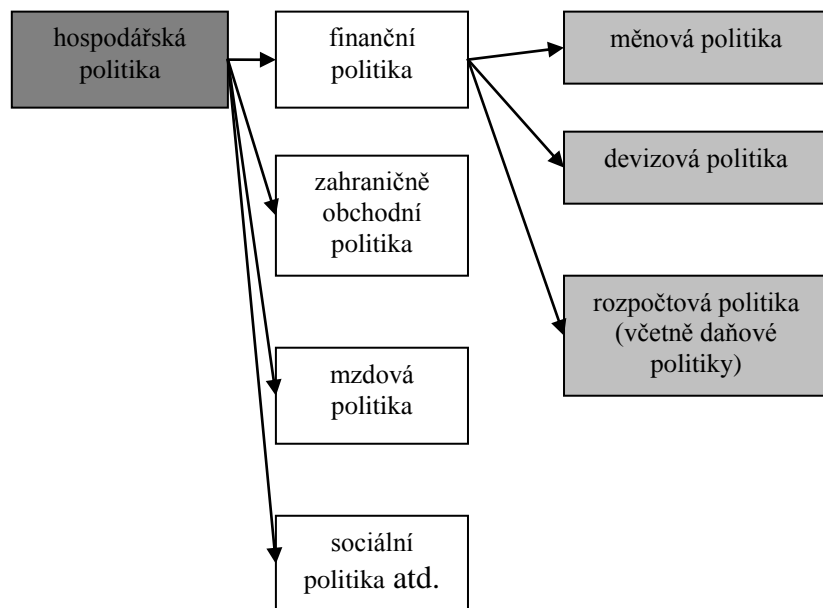


## A1. Finanční politika

- **hospodářská politika** = cílevědomé ovlivňování ekonomických procesů státem



- **finanční politika** = cílevědomé ovlivňování ekonomických procesů tvorbou, rozdělováním a užitím peněžních fondů (masa peněžních prostředků)
  - jako teorie = finanční věda
  - jako praxe = finanční právo
- finanční politika se skládá z měnové politiky, z devizové politiky, z rozpočtové politiky a z daňové politiky

## A2. Měnová a devizová politika

- **měnová politika** = cílevědomé ovlivňování ekonomických procesů rozšiřováním či brzděním emise peněžní masy (peněžního fondu)

### měna:

- **zákonem upravený druh peněz stanovený státem**

- je to právní institut, právní pojem
- znaky:
  - je stanovena státem
  - skutečný platební prostředek
  - všeobecný platební prostředek
  - ukládací prostředek

### peníze:

- jsou **pojem ekonomickým**, penězi může být cokoli, pokud splňuje určité požadavky
- zvláštní druh univerzálního zboží
- funkce peněz:
  - obecný denominátor hodnoty – vyjadřuje hodnotu vůči jiným věcem – funkce měřítka hodnoty
  - všeobecný prostředek směny – funkce oběživa
  - všeobecný prostředek plateb a převodů kapitálu – funkce platidla
  - prostředek uchování hodnoty – funkce pokladu – drží hodnotu v čase

### peněžní masa:

- = **souhrn všech peněžních prostředků**

- základní členění:

- zákonná platidla – bankovky, mince
- žirální peníze – peníze na účtech
- směnky – funkce uhrazovací
- cenné papíry s krátkou lhůtou splatnosti znějící na řad

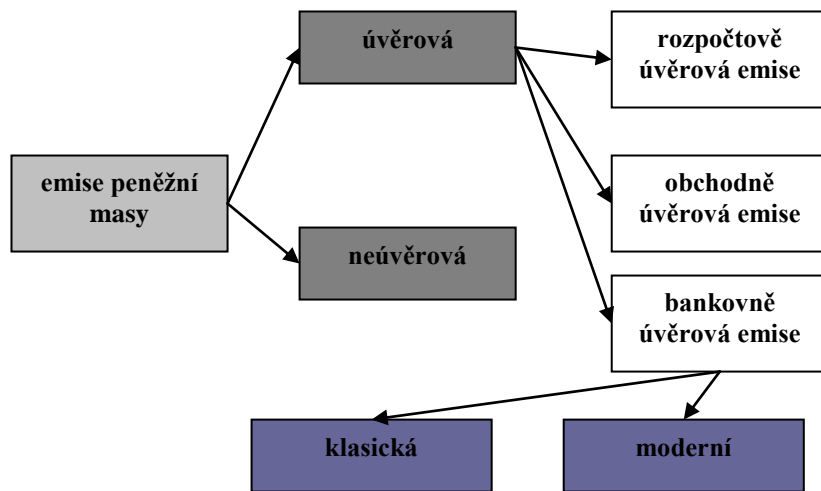
- ekonomické členění:

- M1 (úzké peníze) – bankovky, mince, peníze na účtech okamžitě k dispozici
- M2 (střední peníze) – M1 + vklady se splatností do 2 let a vklady s výpovědí do 3 měsíců
- M3 (široké peníze) – M2 + cenné papíry nahrazující oběživo a žirální peníze

## měnová jednotka:

- § 13 zákona o ČNB – koruna česká
- nominální hodnota může být stanovena:
  - pevně – historické – např. je to tolik a tolik zlata
  - pohyblivě – k jiné měně, která se nějak pohybuje
  - volně – kurz tvoří nabídka a poptávka

## emise peněžní masy:



- **neúvěrová emise** = ražba plnohodnotných mincí
- **Greshamův zákon** – 1. špatná mince vytlačuje dobrou minci → 2. dobrá mince vytlačuje špatnou minci (lidi neberou ty špatné, vyžadují dobré)
- **rozpočtově úvěrová emise** – emise státovek a státních pokladničních poukázek
- **obchodně úvěrová emise** – vystavování cizích směnek převoditelných rubopisem
- **bankovně úvěrová emise** – emise bankovek a žirálních peněz
  - **klasická** – emise bankovek (bankovka je vlastní směnka konkrétní banky, ale je to zákonné platidlo, je převoditelné tradicí a nebylo úročeno)
  - **moderní** – emise žirálních peněz – poskytování úvěrů komerčním bankám bankou centrální, emise je kryta aktivy

## nástroje měnové politiky:

1. stanovení úrokových sazeb:
  - diskontní sazba (0,25 %)
  - dvoutýdenní repo sazba (0,75 %)
  - lombardní sazba (1,75 %)
  - (zvýší sazbu → sníží peněžní masu; sníží sazbu → zvýší se peněžní masa = inflace)
2. operace na volném trhu:
  - hlavní měnový nástroj – repo operace
  - doplňkový měnový nástroj a nástroje jemného ladění – jsou spíš teorií a nepoužívají se
3. povinné minimální rezervy – 2 %
4. automatické facility – ukládání likvidity přes noc (komerční banky si ukládají jen přes noc přebytečné peníze a jsou úročené, ale jen 0,25 %)

- **devizová politika** = cílevědomé ovlivňování ekonomických procesů působením na tvorbu, rozdělování a užití devizového fondu
- devizy (bezhotovostní, 5 EUR na účtu) X valuty (hotovostní, 5 EUR)
- cílem je vyrovnaní platební bilance se zahraničím

## nástroje devizové politiky:

1. změna úrokových sazeb
2. operace na devizových trzích
3. devalvace/revalvace - je možné jen tam, kde je stanoven pevný nebo pohyblivý kurz, u volné existuje jen deprecie/aprecie
4. konvertibilita = směnitelnost měny
  - podle okruhu transakcí na běžné platby, na kapitálové převody či plná
  - podle osob na vnitřní (tuzemci), vnější (cizinci), nebo vnitřní i vnější

### A3. Rozpočtová politika

- **rozpočtová politika** = cílevědomé ovlivňování ekonomických procesů tvorbou, rozdělováním a užitím rozpočtových fondů
- veřejné rozpočty (cílem jsou vyrovnané rozpočty):
  - státní rozpočet
  - místní rozpočty
  - rozpočty státních fondů
  - rozpočet ČNB
  - rozpočty příspěvkových organizací
  - další
- příjmy a výdaje veřejných rozpočtů:
- příjmy lze členit na mimořádné a řádné
- výdaje lze členit na mimořádné a řádné (např. mandatorní)
  
- příjmy státního rozpočtu – pojistné na sociální zabezpečení, nedaňové a kapitálové příjmy, DPH, spotřební daně, daň z příjmů FO, daň z příjmů PO, majetkové daně, ostatní daňové příjmy
- výdaje státního rozpočtu – sociální věci a politika zaměstnanosti, bezpečnost státu a právní ochrana, všeobecná veřejná správa a služby, zemědělství, lesní hospodářství a rybnářství, průmyslová a ostatní odvětví hospodářství, služby pro obyvatelstvo

### A4. Finance a finanční činnost

- **finance** = souhrn peněžních vztahů vznikajících při tvorbě, rozdělování a použití peněžní masy a jejich částí
- **finance** – peněžní vztahy (poplatník ↔ stát) X **peníze** – bankovky a mince fyzicky
- **finanční vztahy** – peněžní vztahy, které souvisejí s vytvářením, rozdělováním, přerozdělováním a užitím peněžní masy
- **materiálním** nositelem finančních vztahů jsou peněžní prostředky
- **subjektem** je na jedné straně stát, orgány, které ho zastupují či další subjekty veřejné sféry, na druhé straně obchodní společnosti, podnikatelé, jednotlivci a další subjekty soukromé sféry
- **členění financí:**
  - veřejné - státní
  - veřejné - místní
  - soukromé - podnikové
  - soukromé - domácností

- finanční vztahy jsou peněžní vztahy, ale ne každý peněžní vztah je vztah finanční
- **finanční činnost** = soustředování, rozdělování, přerozdělování a používání peněžní masy; primárně ji vykonává stát
- základní metody finanční činnosti:
  - **nenávratná metoda** – přesun peněžní masy od jednoho ekonomického subjektu k jinému bez jakéhokoliv protiplnění či nároku na vrácení původního plnění - vybírání daní, vyplácení důchodů, dotace
  - **návratná metoda** – jeden ekonomický subjekt získává do své dispozice peněžní prostředky od druhého, přičemž je povinen tyto peněžní prostředky za stanovených podmínek vrátit – obchodování s cennými papíry
  - **pojišťovací metoda** – část peněžní masy se přesouvá od jednoho ekonomického subjektu k jinému, přičemž závisí na splnění předem nejisté podmínky, zda a kdy dojde k plnění protisměrnému – soukromé i veřejné pojištění
  - **realizační metoda** – přesuny části peněžní masy doprovázené ekvivalentní směnou za zboží a služby
- **peněžní masa** – celkový souhrn veškerých hotovostních a bezhotovostních peněžních prostředků existujících v dané ekonomice
- peněžní operace související s tvorbou, rozdělováním a používáním peněžní masy a jejich částí tvoří **náplň finanční činnosti**; členit lze na:
  - finanční činnost státu
  - finanční činnost podniků
  - finanční činnost obyvatelstva

## A5. Předmět a systém finančního práva

### předmět:

- = vztahy, které vznikají v průběhu finanční činnosti, zejména pak finanční činnosti státu
- **finanční právo** = soubor právních norem upravující veřejné finance
- společným znakem všech finančněprávních norem je, že **upravují finanční vztahy**
- finanční právo je samostatné právní odvětví, spadající pod veřejné právo

### systém finančního práva:

- **obecná část** – sem patří problematika finanční činnosti, předmět a systém finančního práva, prameny a ústavní základy finančního práva,...
- **zvláštní část** – vlastní pozitivní finanční právo
  1. **rozpočtové právo** – normy upravující státní rozpočet, rozpočtová pravidla, rozpočtová skladba, státní fondy, rozpočtový proces,...
  2. **daňové, poplatkové a celní právo** (právo povinných dávek) – normy obsahující jednotlivé daně a poplatky, vznik, zánik a obsah daňové a poplatkové povinnosti,...
  3. **měnové právo** – úprava měnové jednotky, emise měny, soustava platidel,...
  4. **úvěrové právo** – tvorba a rozdělování peněžní masy prostřednictvím návratné metody financování, otázky regulace úvěrové činnosti,...
  5. **devizové právo** – určení devizové příslušnosti osob, vymezení devizových hodnot,...
  6. **právo finančního trhu** – úprava kapitálových a peněžních operací, veřejnoprávní regulace subjektů vystupujících na finančním trhu,...

## A6. Prameny finančního práva

### ústavní zákony:

- Listina základních práv a svobod:
- **čl. 4** – povinnosti mohou být ukládány pouze na základě zákona a v jeho mezích a při zachování základních práv a svobod → mezi základní povinnosti patří přispívat na činnost státu, a to nejčastěji formou daní a poplatků
- **čl. 11 odst. 5** – daně a poplatky lze ukládat jen na základě zákona
- Ústava:
- **čl. 42** – návrh zákona o státním rozpočtu předkládá vláda a projednává ho a schvaluje Poslanecká sněmovna

- **čl. 33** – Senát přijímá zákonná opatření, ale nesmí je učinit ve věcech státního rozpočtu a státního závěrečného účtu
- **čl. 97** – kontrolu hospodaření se státním majetkem a plnění státního rozpočtu provádí NKÚ
- **čl. 101** – územní samosprávné celky vlastní svůj majetek a hospodaří podle vlastního rozpočtu
- **čl. 98** - Česká národní banka je ústřední bankou státu. Hlavním cílem její činnosti je péče o cenovou stabilitu

### mezinárodní smlouvy:

- MS o zamezení dvojího zdanění
- MS o podpoře a ochraně investic

### právní předpisy EU:

- primární – SFEU, přístupová smlouva
- sekundární – nařízení a směrnice
- Evropská centrální banka
- rozpočet EU

### zákony:

- typické jsou normy kogentní, v menším rozsahu jsou normy dispozitivní

### nařízení vlády:

- je to odvozený, podzákoný právní předpis
- není jich moc, ale jsou např. v rozpočtovém právu

### vyhlášky:

- vydává Ministerstvo financí, Česká národní banka (ta vydává opatření – vyhláší je ve Věstníku a není to obecný předpis)
- +
- interní normativní instrukce – vládní usnesení, instrukce MF
- judikatura

### souvislost s jinými právními obory:

- trestní právo, správní právo, právo ŽP, právo sociálního zabezpečení,...
- obchodní právo, občanské právo,...

## A7. Finančněprávní vztahy a jejich charakteristické znaky

- **finančněprávní vztahy** = mocensko-majetkové společenské vztahy mezi subjekty vyjádřené v peněžní formě

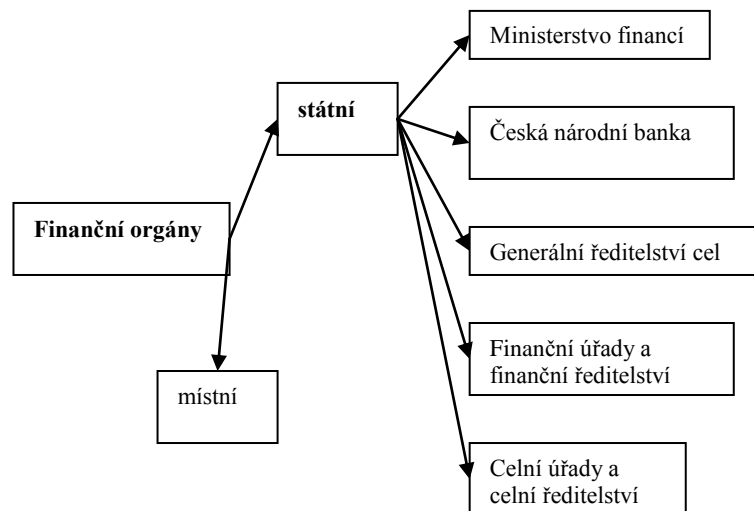
### charakteristické rysy:

1. **předmět** = přímo či nepřímo **peněžní prostředky** nebo peněžní plnění
2. jedním ze **subjektů je stát** – stát je nadřazen **povinným** k určitému plnění (FO a PO)
3. finančněprávní vztahy se týkají **rozdělovací funkce financí**
4. **majetkový aspekt** projevující se v majetkové újmě na straně jedné a ve zvětšení majetkové podstaty na straně druhé
5. **obsahem** jsou **práva a povinnosti** subjektů finančněprávních vztahů

## A8. Subjekty finančněprávních vztahů

- **stát** ve formě **finančních orgánů** a **fyzické a právnické osoby**

Finanční orgány:



- **Ministerstvo financí** – ústřední správní úřad, nemá subjektivitu, vystupuje jménem státu, působnost v kompetenčním zákoně, má na starost státní rozpočet, státní závěrečný účet, státní pokladnu, finanční kontrolu, kontroluje daně, poplatky, cla, chrání zahraniční investice, provádí účetnictví, audity, povoluje tomboly a loterie,...
- **Česká národní banka** – právnická osoba, upravena v Ústavě v zákoně o ČNB, pečuje o cenovou stabilitu, vydává bankovky a mince, vede účty, stanovuje úrokové sazby, kontroluje činnost v bankovníctví, v devizové oblasti, dohlíží nad finančním trhem,...
- **Generální ředitelství cel** – správní úřad pro oblast celnictví s celostátní územní působností, podřízen MF
- **finanční úřady** – správní úřady, spravují daně, provádějí řízení o přestupcích v oblasti své působnosti,...
- **finanční ředitelství** – správní úřady, je jich 8, řídí finanční úřady, přezkoumávají rozhodnutí fin.úřadů, vykonávají fin. kontrolu,...
- **celní úřady** – správní úřady pro oblast celnictví, provádí dohled a kontrolu, spravuje cla a některé daně, provádí kontroly, vybírá cla,...
- **celní ředitelství** – správní úřad pro oblast celnictví, je jich 8, řídí celní úřady, přezkoumává rozhodnutí vydána celními úřady,...

## **A9. Státní dozor na úseku finanční činnosti**

- **státní dozor** = činnost státu, jejíž podstatou je pozorování určité činnosti nebo určitého stavu, na které navazuje hodnocení, popřípadě též aplikace prostředků směřujících k zajištění účelu sledovaného dozorčí činnosti
- dozor nad dodržováním právních předpisů, podmínek v licenci či povolení a individuálních právních aktů
- státní dozor je vykonáván vůči subjektům nepodřízeným dozorujícího orgánu
- státní dozor na úseku finanční činnosti vždy souvisí s **peněžní masou**

### **1. dozor v oblasti bankovníctví:**

- **bankovní dohled ČNB** – dohled nad bankami, dohled nad pobočkami zahraničních bank, doplňkový dohled ve finančních konglomerátech, dohled nad bezpečným fungováním bankovního systému
- bankovní dohled zahrnuje řízení o udělení bankovní licence (=kritéria autorizace), dohled nad dodržováním podmínek stanovených v licenci, kontrola dodržování zákonů, vyhlášek, řízení o správních deliktech a přestupcích
- **opatření k nápravě a sankce** – vyžadování zjednání nápravy, změna licence, mimořádný audit, pokuta do 50 mil. Kč, odnětí bankovní licence
- konsolidovaný dozor/dohled = nad konsolidačním celkem, na uspořádaném subjektu
- konsolidační celky – skupina ovládající banky nebo zahraniční skupina ovládající banky; skupina finanční holdingové osoby; skupina smíšené holdingové osoby

### **2. dozor nad stavebními spořitelny:**

- bankovní dohled ČNB a dozor MF
- předmět dozoru je **státní podpora**
- **opatření k nápravě** – vrácení státní podpory nebo peněžitá pokuta

### **3. dozor nad spořitelny a úvěrovými družstvy (kampeličkami):**

- dohled ČNB
- **opatření k nápravě** – peněžitá pokuta, omezení nebo zákaz některých činností, mimořádný audit, odejmutí povolení,...

### **4. dozor v oblasti kapitálového trhu:**

- dohled ČNB

- **subjekty podrobené dohledu** – obchodníci s cennými papíry, emitenti cenných papírů, investiční společnosti, investiční fondy,...
- dohled zahrnuje plnění povinností podle zákonů, podle předpisů EU

### **5. dozor nad penzijními fondy:**

- dohled ČNB
- státní dozor MF nad poskytováním státního příspěvku
- **opatření k nápravě** – pokuta, odstranění nedostatků, odejmutí povolení,...

### **6. dozor v pojišťovnictví:**

- dohled ČNB
- **opatření k nápravě** – odstranění nedostatků, personální změny, snížení kapitálů, nucená správa, odejmutí povolení, pokuta až 50 mil. Kč,...

### **7. dohled ČNB v dalších oblastech:**

- v devizové oblasti, dohled nad bezpečným, spolehlivým a efektivním fungováním platebních systémů
- doplňkový dohled ve **finančních konglomerátech**

## A10. Finanční kontrola ve veřejné správě

- **cílem kontroly** je sledovat určitou činnost, popisovat ji, hodnotit a analyzovat, zda je v souladu s požadovaným stavem
- **finanční kontrola** je kontrola finančního řízení a nakládání s finančními prostředky a týká se kontroly hospodaření s finančními prostředky a majetkem při zajišťování úkolů veřejné správy
- zákon o finanční kontrole ve veřejné správě
- **cíl** – prověřovat dodržování právních předpisů a opatření při hospodaření s veřejnými prostředky
- je zaveden systém řídicí a veřejnosprávní kontroly, která umožňuje včasné a spolehlivé informování vedoucích orgánů veřejné správy při nakládání s veřejnými prostředky
- finanční kontrola je vykonávána mezi **orgány veřejné správy**
- finanční kontrola je v zákoně definována jako **součást systému finančního řízení zabezpečujícího hospodaření s veřejnými prostředky** a tvoří tyto subsystémy:
  - veřejnosprávní kontrola
  - finanční kontrola vykonávána podle MS
  - vnitřní kontrolní systém v orgánech veřejné správy

### veřejnosprávní kontrola:

- vykonává ji MF, územní finanční orgány, správci kapitol státního rozpočtu a územní samosprávné celky
- cílem je vytvoření takového kontrolního systému, který by umožnil kontrolu vlastního hospodaření i hospodaření subjektů, které spadají pod jeho působnost
- veřejnosprávní kontrola je vykonávána jako **předběžná, průběžná a následná**
  - **předběžná kontrola** – před přijetím rozhodnutí nebo uzavřením smlouvy
  - **průběžná kontrola** – zkoumá, zda kontrolované subjekty dodržují stanovené podmínky a postupy
  - **následná kontrola** – prověřuje a zkoumá, zda operace byly provedeny v souladu s právními předpisy, rozpočty apod.

### finanční kontrola dle mezinárodních smluv:

- kontrolu může provádět i **mezinárodní organizace**, pokud tak stanoví MS

- tyto organizace sledují své finanční zájmy na území ČR a orgány veřejné správy musí spolupracovat při kontrole

### vnitřní kontrolní systém:

- uvnitř orgánu veřejné správy je zřízen specializovaný **kontrolní útvar** nebo zmocněný zaměstnanec, který se jmenuje **interní audit** (= má na starost nezávislé a objektivní přezkoumání a vyhodnocení operací a vnitřního kontrolního systému)
- tento útvar je podřízen vedoucímu orgánu veřejné správy a zpráva o výsledcích interního auditu jsou podkladem pro **výroční zprávy**
- v případě závažných zjištění se podává zpráva Ministerstvu financí

## A11. Rozpočtové právo, jeho ústavní základy a ostatní prameny

### rozpočtové právo:

- = soubor právních norem, které upravují soustavu veřejných rozpočtů, obsah veřejných rozpočtů, fondovní hospodaření, rozpočtový proces a vztahy vznikající při tvorbě, rozdělování a používání peněžní masy v těchto veřejných rozpočtech
- pododvětví finančního práva
- rozpočtověprávní normy jsou většinou **specifické** (málokdy klasické)

### prameny:

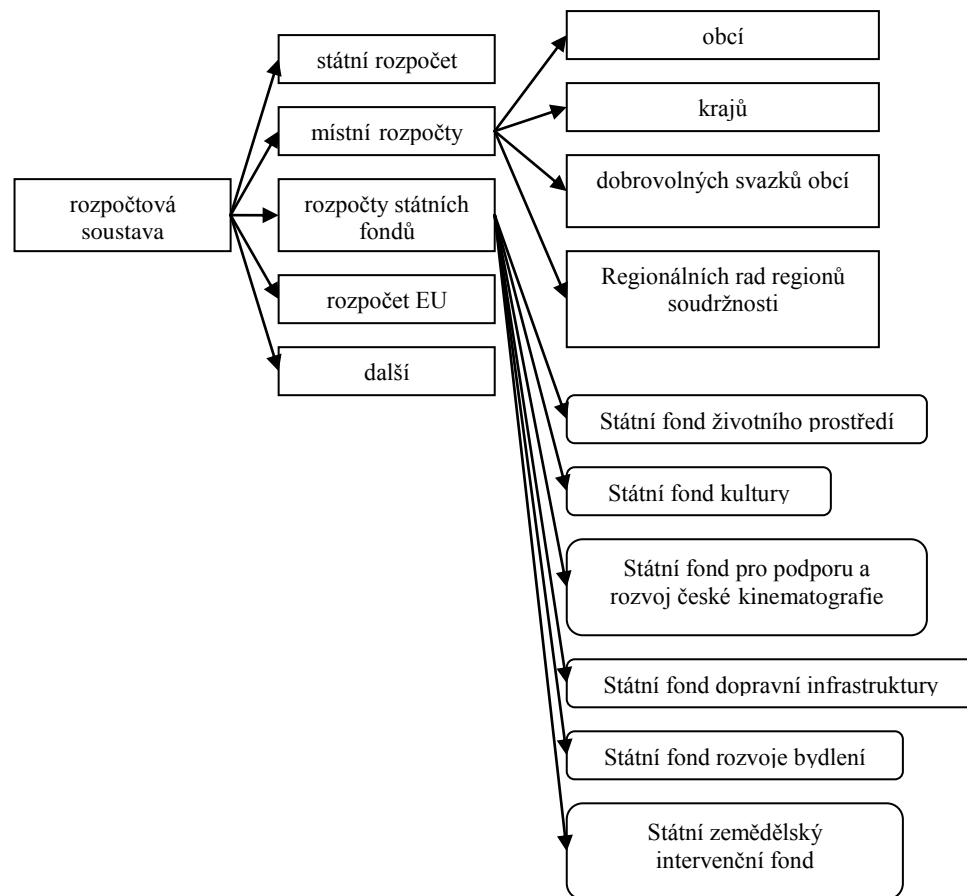
- **ústavní základy** – čl. 42, 33, 97 a 101 Ústavy, čl. 11 odst. 5 LZPS
- **mezinárodní smlouvy a právní předpisy EU** – smlouvy o zamezení dvojího zdanění, Smlouva o přistoupení ČR k EU, Smlouva o fungování EU, sekundární předpisy EU
- **zákony** – o rozpočtových pravidlech, o rozpočtových pravidlech územních rozpočtů, o rozpočtovém určení výnosu některých daní, zákony o státním rozpočtu, státní fondy
- **nařízení**
- **vyhlášky**

## A12. Zásady rozpočtového práva

- rozpočtové zásady představují **určitý systém poznatků a zkušeností**, které se vytvořily v průběhu historického vývoje státního rozpočtu a rozpočtového procesu a odrážejí **určité zákonitosti**
- 1. **zásada každoročního sestavování a schvalování** – rozpočtové prostředky se dají používat pouze v příslušném roce
- 2. **zásada včasnosti** – má být schválen a publikován před začátkem příslušného roku (jinak provizorium)
- 3. **zásada časového ohraničení**
- 4. **zásada reálnosti a pravdivosti** – rozpočet má vycházet z analýzy hospodářských procesů
- 5. **zásada úplnosti** – rozpočet má zahrnovat veškeré finanční vztahy
- 6. **zásada jednotnosti** – spojen s rozpočtovou skladbou, provázanost a jednotnost jednotlivých rozpočtů
- 7. **zásada přehlednosti** – rozpočet členěn do částí
- 8. **zásada neúčelnosti příjmů a účelovosti výdajů**
- 9. **zásada dlouhodobé vyrovnanosti** – výdaje se mají uskutečnit jen v takové výši, v jaké to dovolují příjmy
- 10. **zásada veřejnosti** – projednává se veřejně
- 11. **zásada sestavování veřejných rozpočtů jako brutto rozpočtů**
- 12. **zásada efektivnosti a hospodárnosti** – má být co nejekonomičtější použití rozpočtových prostředků
- 13. **zásada přednosti výdajů před příjmy** – výdaje by se měly používat k ekonomickému růstu, pro který je třeba zajistit příslušné prostředky
- 14. **zásada omezení přesunů ve veřejných rozpočtech a úhrady potřeb v těchto rozpočtech nezajištěných** – přesuny jen na základě zákonného zmocnění, a to za přesně stanovených podmínek
- 15. **zásada zjišťování rozpočtových důsledků právních předpisů a jiných opatření**

## A13. Rozpočtová soustava a veřejné rozpočty

- předmětem rozpočtového práva je i úprava soustavy veřejných rozpočtů, obsahu veřejných rozpočtů, fondovní hospodaření a rozpočtový proces
- **rozpočtová soustava** = soustava státního rozpočtu společně s rozpočty krajů, obcí a rozpočty státních fondů
- někdy se chápe jako souhrn veřejných rozpočtů, popř. dalších státních fondů a orgánů a institucí z oblasti veřejných financí
- platná právní úprava – zákon o rozpočtových pravidlech, zákon o rozpočtových pravidlech územních rozpočtů, zákon o rozpočtovém určení výnosů některých daní, zákon o majetku ČR, ...





#### A14. Rozpočtové určení daní, poplatků a cel

- **přímé daně** se rozdělují mezi rozpočet státní a místní rozpočty podle stanovených kritérií
- rozdělení výnosů jednotlivých daní:
  - daň z příjmů FO – asi 70% do SR, 21% do rozpočtu obce a 9% do rozpočtu kraje; dále ještě dělení peněz podle počtu obyvatel v obci, počtu zaměstnanců v obci, podle trvalého pobytu
  - daň z příjmů PO - asi 70% do SR, 21% do rozpočtu obce a 9% do rozpočtu kraje
  - převodní daně – 100 % jde do SR
  - daň z nemovitostí – 100 % jde do rozpočtu obce, kde se nemovitost nachází
  - daň silniční – 100 % jde do Státního fondu dopravní infrastruktury
  - daň z přidané hodnoty – sdílená daň – stát 70 %, obec 20 %, kraj 10%
  - spotřební daně – do SR, nebo do SFDI (z daně z minerálních olejů, ale jen 9%)
  - energetické daně – do SR
- **správní a soudní poplatky** mají spíše regulační funkci, než fiskální (vydělají asi 3,5 mld. Kč)
- **clo** vydělá asi 1,4 mld. Kč – 25 % zůstane doma a 75 % se odvádí do rozpočtu EU
- **výdaje státního rozpočtu** – sociální věci a politika zaměstnanosti, služby pro obyvatelstvo, bezpečnost státu a právní ochrana, všeobecná veřejná správa a služby, průmysl a ostatní hospodářství, zemědělství, lesnictví a rybaření

#### A15. Příprava, sestavování a schvalování veřejných rozpočtů

- základem je **střednědobý výhled** obsahující záměry a cíle rozpočtové politiky na delší období (na 2 roky)
- střednědobý výhled obsahuje očekávané příjmy státního rozpočtu, a odhadované výdaje státního rozpočtu v jednotlivých letech
- střednědobý výhled připravuje Ministerstvo financí a vychází z analýzy hospodaření v minulých letech
- **rozpočtový proces**: sestavování (vypracování rozpočtu) → schvalování → publikace → hospodaření s rozpočtovými prostředky → kontrola → hodnocení

- návrh vypracovává Ministerstvo financí v součinnosti se správci kapitol, územními samosprávnými celky a státními fondy
- vláda předloží **návrh zákona o státním rozpočtu** předsedovi PS nejpozději **do 30.10.** → přikáže se k projednání do **rozpočtového výboru** → v **prvním čtení** uvede zákon navrhovatel, pak vystoupí zpravodaj rozpočtového výboru a následuje **obecná rozprava** → návrh se buď **schválí**, nebo **doporučí** vládě **změny** a **přikáže** jednotlivé kapitoly **výborům** → **výbory projednají** jednotlivé kapitoly a předloží své **usnesení** rozpočtovému výboru → ve **druhém čtení** uvede návrh zákona navrhovatel → koná se **podrobná rozprava**, v níž se podávají **pozměňovací návrhy** → **třetí čtení** nejdříve 48 hodin po druhém čtení → koná se **rozprava** jen o legislativně technických chybách, gramatických chybách, písemných či tiskových chybách, popř. se podá návrh na opakování druhého čtení → na závěr třetího čtení se **hlasuje o pozměňovacích návrzích** a pak se sněmovna **usnese**, zda s návrhem **vysloví souhlas** → podpis prezidenta republiky → uveřejnění ve Sbírce zákonů

#### rozpočtové provizorium:

- návrh státního rozpočtu má být schválen do 1.1. → pokud ne, nastává **rozpočtové provizorium** – rozpočtové hospodaření se řídí podle předchozího rozpočtového roku a výdaje státního rozpočtu se uvolňuje jednotlivým kapitolám do výše 1/12 celkové roční částky v každém měsíci období rozpočtového provizoria
- když je SR schválen, ale ještě není publikován, jede se podle nového rozpočtu

#### orgány územního samosprávného celku:

- zpracování místního rozpočtu má na starost finanční výbor obce či kraje
- návrh rozpočtu se **zveřejní** minimálně 15 dnů před jeho projednáním, aby se občané mohli k němu vyjádřit
- pokud rozpočet nebude schválen do 1.1., jede se taky podle **rozpočtového provizoria**

## **A16. Rozpočtové hospodaření a jeho kontrola a uzavření**

- hospodaří se prostřednictvím **rozpočtových jednotek** = subjekty, které jsou odlišné od FO a ostatních PO
- člení se na:
  - **státní** = organizační složky státu, státní fondy, školské PO,...
  - **místní** = místní příspěvkové organizace, organizační složky ÚSC,...

### **organizační složky:**

- po schválení státního rozpočtu začíná etapa **vlastního rozpočtového hospodaření**
- každá organizační složka státu a příspěvková organizace má rozpočtové prostředky, které mohou být použity pouze k účelům, pro které byly určeny
- výše výdajů, které lze čerpat se označuje jako **rozpočtový limit**
- **organizačními složkami státu** jsou ministerstva, jiné správní úřady, soudy, státní zastupitelství, NKÚ, Kancelář prezidenta republiky, Úřad vlády, Kancelář ombudsmana, AVČR, Grantová agentura ČR a jiná zařízení o kterých to stanoví zákon o majetku ČR

### **příspěvkové organizace:**

- příspěvková organizace dostává příspěvek **zřizovatele** na činnost organizace a individuální dotace ze státního rozpočtu na vybrané investiční akce
- na druhou stranu může zřizovatel stanovit i určité odvody organizace
- příspěvkové organizace nemají vlastní majetek a hospodaří podle zákona o rozpočtových pravidlech
- příspěvková organizace může být zřízena i územním samosprávným celkem → dostává příspěvek na provoz

### **principy hospodaření:**

- v případě, že vznikne během roku potřeba, která není rozpočtově kryta, je možné to řešit **přesunem rozpočtových prostředků** (provádí se rozpočtovými opatřeními)
- rozpočtové opatření může být:
  - přesun prostředků mezi jednotlivými úkoly v rámci rozpočtu (nemění se celkový objem)
  - souvztažné zvýšení příjmů a výdajů (zvýší se celkový objem rozpočtu)
  - povolené překročení rozpočtu výdajů
  - vázání prostředků (objem rozpočtu se snižuje)

- pro krytí nezbytných a nepředvídatelných výdajů se tvoří **vládní rozpočtová rezerva** – disponuje s ní vláda a popř. i ministr financí (0,3 % SR)

### **kontrola státního rozpočtu:**

- vláda hodnotí rozpočtové hospodaření a podává zprávu PS **čtvrtletně**
- právní úprava kontroly je v **zákoně o finanční kontrole**

### **vnitřní kontrola územních samosprávných celků:**

- kontrola vlastního hospodaření patří orgánům obce/kraje podle zákona o obcích/krajích
- zastupitelstvo má povinnost zřídit **kontrolní výbor a finanční výbor**
- obec i kraj mají povinnost nechat si přezkoumat své hospodaření za uplynulý rok

### **porušení rozpočtové kázně:**

- sem patří např. neoprávněné použití peněžních prostředků státního rozpočtu, neoprávněné použití nebo zadržení peněžních prostředků poskytnutých ze státního rozpočtu či fondu
- nezávislý orgán, který provádí kontrolu rozpočtového hospodaření je **NKÚ** → kontroluje hospodaření se státním majetkem, kontroluje státní závěrečný účet ČR, plnění státního rozpočtu, zadávání státních zakázek atd.

### **uzavření rozpočtového hospodaření:**

- **státní závěrečný účet** – výsledky rozpočtového hospodaření státního rozpočtu
- obsahuje výsledky ročního hospodaření s prostředky SR
- projednává ho PS
- připravuje ho Ministerstvo financí v součinnosti se správci kapitol, územními samosprávnými celky a státními fondy
- **závěrečný účet územního celku** – kladný zůstatek se převádí do dalšího roku

### **státní finanční aktiva a státní dluh:**

- vláda předkládá PS zprávu o očekávaném vývoji státních finančních aktiv a pasiv
- **aktiva** – peněžní prostředky převedené z kladných výsledků z minulých let; majetkové účasti státu v obchodních společnostech, pohledávky státu

- **pasiva** – závazky státu z půjček, úvěrů a státních dluhopisů a jiné závazky státu
- státní dluhopisy – státní cenné papíry, které mají delší dobu splatnosti a používají se k financování deficitu státního rozpočtu

## **A17. Fondovní hospodaření**

- **fond** = samostatné, účelům veřejné správy věnované jmění → fondovní financování má charakter účelového financování
- dělení:
- **na úrovni státu:**
  - státní fondy, Národní fond, privatizační fondy, netržní fondy, zajišťovací fondy, jiné fondy, fondy organizačních složek státu a státních příspěvkových organizací
- **na úrovni samosprávných celků** – můžou vytvářet účelové i neúčelové (např. pro přesun peněžních prostředků z minulých let)
- **subjekty obdobné fondům** – státní podniky, Exportní garanční a pojišťovací společnost, Česká exportní banka, Českomoravská záruční a rozvojová banka
- **na úrovni EU** – Evropský fond regionálního rozvoje, Evropský fond solidarity, Evropský rybářský fond, kohézni fond,...

### **státní fondy:**

- **znaky** – PO, samostatný zákon, vlastní rozpočet, zůstatky státního fondu se převádějí do dalšího roku, má svůj správní úřad, pod který spadá, název „státní fond“

### **Státní fond životního prostředí:**

- soustřeďuje prostředky vybírané za poškození ŽP a z těchto prostředků přispívá na projekty, které vedou ke zlepšení ŽP
- příjmy fondu – poplatky za vypouštění odpadních vod, znečištění ovzduší, uložení odpadů, za vydobyte nerosty,...
- výdaje – akce související s ochranou ŽP, podpora výzkumu a vývoje ekologických projektů

### **Státní fond kultury:**

- zdroje – výnosy majetkové účasti ČR na podnikání PO v kultuře, veřejné sbírky, výnosy z pohlednic apod.
- výdaje – dotace, půjčky, návratné finanční výpomoci na konkrétní kulturní projekty

### **Státní fond pro podporu a rozvoj české kinematografie:**

- příjmy – výnosy z veřejných sbírek a loterií, podíly na příjmech z kinematografických děl, dotace, příplatek k ceně vstupného
- výdaje – dotace, půjčky nebo návratné finanční výpomoci na kinematografii

### **Státní fond dopravní infrastruktury:**

- příjmy – výnosy silniční daně, podíl na výnosu spotřební daně z minerálních olejů, výnosy z mýta a dálničních známek, dotace
- výdaje – výstavba silnic a dálnic, drah, cyklostezek, průzkumné a projektové práce

### **Státní fond rozvoje bydlení:**

- příjmy – dotace ze státního rozpočtu, příjem z dluhopisů, splátky z poskytnutých úvěrů, prostředky ze strukturálních fondů EU
- výdaje – krytí části nákladů – opravy, modernizace a pořízení bytů, opravy panelových domů atd.

### **Státní zemědělský intervenční fond:**

- příjmy – dotace ze SR, příjmy z prodeje intervenčně nakoupených zemědělských produktů, podpory poskytnuté z EU
- výdaje – poskytování dotací, subvence při vývozu

### **Národní fond:**

- není to PO
- souhrn peněžních prostředků, které svěruje EU české republice k realizaci programů nebo projektů spolufinancovaných z rozpočtu EU

### **privatizační fondy:**

#### **Pozemkový fond:**

- příjmy – výtěžek z prodeje nemovitostí a akcií, pronájmu nemovitostí
- výdaje – na činnost fondu

### **netržní fondy:**

- fond sociálního pojištění a fond zdravotního pojištění

### **zajišťovací fondy:**

- slouží v oblastech, kde velké množství subjektů vykonává činnost a jsou zřizovány proto, aby byla zajištěna finanční výpomoc, když něco krachne
- Fond pojištění vkladů
- Zajišťovací fond zdravotních pojišťoven
- Garanční fond obchodníků s cennými papíry

## jiné fondy:

- Energetický regulační fond
- Vinařský fond
- Podpurný a garanční rolnický a lesnický fond

## **A18. Měna a peníze**

### měna:

- státem stanovený a zákonem upravený druh peněz
- koruna česká
- je to kategorie právní
- měna musí vykazovat určité znaky:
  - musí mít atribut měny daný autoritou státu
  - musí být skutečným platebním prostředkem (plní funkci všeobecného prostředku směny a plateb)
  - musí být všeobecným platebním prostředkem
- **měnové předpisy** = souhrn právních norem upravující měnovou jednotku, měnovou soustavu a vztahy k měnovým jednotkám jiných států
- **kurz měny** = směnný poměr mezi vlastní měnou a cizími měnami (devalvace/revalvace)
- **prameny měnového práva** – zákony, vyhlášky a právní předpisy EU

### peníze:

- zvláštní druh zboží
- funkce:
  - obecný denominátor hodnoty
  - všeobecný prostředek směny
  - všeobecný prostředek plateb a převodu kapitálu
  - prostředek uchování hodnoty
- soustava zákonných peněz – bankovky a mince (oběžné a pamětní)
- peníze jsou celé, celistvé a oběhem opotřebované, poškozené
  - **celé** – nechybí žádná část, rozsekaná, ale slepená bankovka
  - **celistvé** – tvoří souvislý celek (např. chybí roh)
  - **oběhem opotřebované** – menší kvalita, překládané, pomačkané
  - **poškozené** – popsané, pomalované, vyprané bankovky,...
- poskytování náhrad za necelé a poškozené peníze – čtvrtinové pravidlo
- reprodukce bankovek a mincí podle vyhlášky
- omezení plateb v hotovosti – limit je 15 tis. EUR

## **A19. Směnitelnost měny a evropská měna**

### směnitelnost:

- měnová směnitelnost (= **konvertibilita**) – znamená absence právních překážek pro směnu domácí měny za měnu zahraniční
- vlastní směna je výsledek střetu nabídky a poptávky dobrovolných účastníků trhu
- devizový zákon umožňuje směnitelnost české koruny na oba okruhy devizových subjektů – na všechny tuzemce i cizozemce = plná vnitřní i vnější směnitelnost
- zásada **volného přístupu k devizám pro všechny** – zákon umožňuje všem tuzemcům smluvně se zavazovat, přijímat a poskytovat plnění vůči cizozemcům v české nebo cizí měně a rozsah plateb není zákonem omezen
- předpoklady pro směnitelnou měnu je kontinuální proces, důležitá je liberalizace a deregulace devizového režimu

### evropská měna:

- euro je výsledkem snahy o propojení národních ekonomik hospodářsky nejvyspělejších států přes společnou měnu
- začala platit od 1.1.2002
- před přijetím proběhly tři etapy, které spočívaly v odbourávání měnových a devizových bariér → přijetí maastrichtských konvergenčních kritérií (cenová stabilita, stabilita veřejných financí, stabilní výkyvy měnového kurzu, stálé úrokové sazby) → vznik Evropského systému centrálních bank a zavedení hotovostní podoby eura
- předchůdcem bylo ECU (evropská měnová jednotka)
- bankovky vydává Evropská centrální banka, mince razí jednotlivé státy se souhlasem a v množství stanovené ECB
- na bankovkách jsou mosty a okna a brány, ale nic konkrétního – symbolizují ducha otevřenosti a spolupráce
- jednotlivé státy mohou vydávat pamětní mince

## A20. Zahraničně platební operace

### charakteristika:

- **mezinárodní platební styk** = provádění plateb mezi rezidenty a nerezidenty určitého státu, přičemž vlastní transfer peněžních prostředků může, avšak nemusí, překračovat hranice států
- mezinárodní platební styk se dotýká mnoha odvětví – finanční právo, obchodní právo, občanské, mezinárodní soukromé i veřejné právo, a také zvyklosti a uzance,...
- **platební bilance** – souhrn všech plateb s cizinou uskutečněných v určitém časovém období; dělí se na:
  - **běžný účet** – zahrnuje platby související s dovozy a vývozy zboží, peněžní převody související s cestovním ruchem,...
  - **finanční účet** – obsahuje kapitálové transfery – přímé a nepřímé portfoliové investice, mezinárodní úvěry atd.
- mezinárodní platby je možné dělit podle časové souvislosti:
  - **platba předem** – akontace – zřídka
  - **platba při dodávce** – nejčastější, formou dokumentárního inkasa, bankovní šeky a směnky
  - **platba po dodávce** – je to vlastně obchodní úvěr
- dělení podle regulace mezinárodními dohodami:
  - **platební styk smluvní** – platby mezi subjekty probíhají podle smlouvy
    - **dohody clearingové** – platby mezi subjekty se vzájemně zúčtují
    - **dohody bartelové** – vztahuje se jen na platby za nákup zboží určitého druhu
  - **platební styk volný** – nejede se podle mezinárodních smluv a záleží na dohodě obou stran

### základní formy mezinárodního platebního styku:

1. **placení v hotovosti** – bankovky a mince; moc se nevyskytuje
2. **hladké platby** – nejrozšířenější – na základě příkazu k úhradě plátce (při platbách předem a platbách po dodávce)
3. **peněžní poukázky** – mají blízko k bankovnímu šeku, částka platby je poměrně dost limitována, používají se při zásilkovém prodeji
4. **dokumentární platby** – platba je vázána na určitou operaci s dokumenty, které osvědčují nárok na dodávané zboží
  - **dispoziční dokumenty** – cenné papíry představující vlastnický titul ke zboží v nich uvedeném (náložní list, skladištní list)
  - **legitimační dokumenty** – dokládají určité plnění (podací lístek)

- **inkasní dokumenty** – dodavatel je předává bance s cílem inkasovat protihodnotu
  - **dopravní dokumenty** – dosvědčují ujednání o přepravě zboží (říční/železniční náložní list)
  - **skladovací dokumenty** – vystavují je skladovatelé na uskladnění zboží a to jako potvrzení o převzetí zboží k uskladnění
  - **pojišťovací dokumenty** – formou pojistky či pojistného certifikátu – závazek pojišťovny nahradit škodu způsobenou nahodilou událostí
  - **dokumentární inkaso** – vydání dokumentů o zboží je vázáno na provedení inkasního úkonu (zaplacení kupní ceny); dodavatel předá dokumenty o zboží své bance a pověří ji, aby tyto dokumenty dala odběrateli proti provedení inkasního úkonu
  - **dokumentární akreditiv** – písemný závazek banky vystavený na žádost klienta, že poskytne třetí osobě určité plnění, jestliže budou do určité doby splněny akreditivní podmínky
5. **směnky** – dlužnický cenný papír, který slouží jako prostředek obchodního úvěru a zároveň jako platební prostředek
  6. **šeky** – cenný papír obsahující platební příkaz
  7. **platební karty** – umožňují bezhotovostní platební styk na bázi inkasa

## A21. Hotovostní peněžní oběh

- měnové právo obsahuje i pravidla týkající se oběhu, přijímání a nakládání s penězi
- závazná pravidla pro hotovostní peněžní oběh stanovuje ČNB formou **vyhlášky**

### fyzické osoby:

- mohou odmítnout peníze, které jsou **poškozené** nebo **opotřebované oběhem**
- mohou odmítnout přijetí oběžných mincí nad 10 ks téže hodnoty, oběžných mincí nad celkovou částku 100 Kč u mincí do nominální hodnoty 10 Kč a nad celkovou částku 500 Kč u mincí vyšších hodnot
- mohou odmítnout platné pamětní mince

### právní osoby:

- nesmí odmítnout peníze **opotřebované oběhem**, pokud jsou celé a celistvé
- mohou odmítnout **poškozené peníze**
- mohou odmítnout přijetí oběžných mincí nad 10 ks téže hodnoty, oběžných mincí nad celkovou částku 100 Kč u mincí do nominální hodnoty 10 Kč a nad celkovou částku 500 Kč u mincí vyšších hodnot
- mohou odmítnout platné pamětní mince

### ČNB a ostatní banky:

- přijímají peníze **opotřebované oběhem** i **poškozené**, pokud jsou **celé a celistvé**
- FO mohou odmítnout padělané či pozměněné bankovky a mince, PO je nemohou odmítnout, mají povinnost je odebrat bez náhrady a zaslat odbornému posouzení do ČNB
- odmítání tuzemských peněz v rozporu s těmito pravidly je trestným činem
- **trestným činem** je i shromažďování drobných tuzemských peněz bez hospodářské potřeby, poškozování tuzemských peněz, ...
- **limit pro platby v hotovosti** – 15 tis. EUR

## A22. Bezhotovostní platební styk

- modernější forma oběhu peněz
- **prameny** – zákon o platebním styku, vyhláška o způsobu provádění platebního styku mezi bankami, nařízení EP o přeshraničních platbách v eurech, zákon o finančním arbitrovi

### platební služby:

- **pozitivní vymezení** – vložení hotovosti na účet, výběr hotovosti z účtu, provedení převodu peněžních prostředků
- **negativní vymezení (není to)** – přeprava, sběr, zpracování bankovek a mincí, směnářská činnost, cash back,...
- **poskytovatelé platebních služeb** – banky, zahraniční banky, spořitelní a úvěrová družstva, instituce elektronických peněz, platební instituce, ČNB,...
- **elektronické peníze** – peněžní hodnota, která představuje pohledávku za vydavatelem elektronických peněz a je uchovávána elektronicky; provozují je vydavatelé elektronických služeb (např. ČD – InKarta, banky, spořitelní a úvěrová družstva, instituce elektronických peněz, ...)
- **platební systémy** – např. CERTIS – systém ČNB přes který jdou veškeré bezhotovostní platby mezi bankami
- **práva a povinnosti při poskytování platebních služeb** – na základě rámcové smlouvy nebo jednorázové platební transakce

### provádění platebních transakcí:

- **platební transakce** = vložení, výběr či převod peněžních prostředků na účet
- **platební příkaz** – plátce dává nebo příjemce žádá o provedení transakce
- **lhůty** pro provádění platebních transakcí – na prvním místě by měly být dohodnuté, ale v mezích zákona
- poskytovatel (banka) nese odpovědnost za neautorizovanou platební transakci a za nesprávně provedenou platební transakci
- **přeshraniční platby v eurech** – přeshraniční převody, šeky; poplatky nesmí být vyšší než na vnitrostátní platby v eurech
- informace o plátcích doprovázejících převody peněžních prostředků – mají obsahovat úplné informace o plátcích, proti praní peněz

### finanční arbitři:

- oprávněn rozhodovat spory, volen na 5 let
- **řízení** – subsidiárně se použije správní řád, zahájení je zdarma, arbitři rozhodují podle svého vědomí a svědomí, bez průtahů, vydává nález a o námitkách rozhoduje zase arbitři

## A23. Subjekty a předmět devizověprávních vztahů

### subjekty:

#### · FO a PO:

- FO a PO → tuzemci (mají na území ČR trvalý pobyt/sídlo)  
→ cizozemci (ostatní)

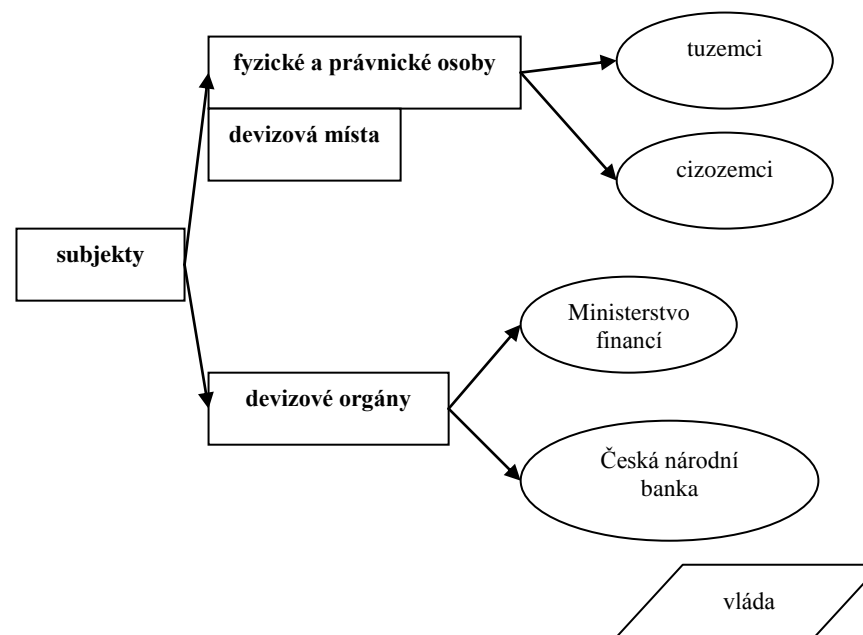
#### · devizová místa:

- banka nebo spořitelna a úvěrní družstvo se sídlem v tuzemsku, pobočka zahraniční banky, platební instituce, pobočka zahraniční platební instituce nebo poskytovatel platebních služeb malého rozsahu, které jsou v rozsahu bankovní licence nebo povolení podle zvláštního právního předpisu oprávněny provádět platební styk ve vztahu k zahraničí, směnářskou činnost nebo bezhotovostní obchody s cizí měnou,
- osoba oprávněná vykonávat směnářskou činnost na základě registrace, nebo
- osoba oprávněná k poskytování platebních služeb ve vztahu k zahraničí na základě principu jednotné licence

#### · devizové orgány – orgány státu, které mají určitou pravomoc a působnost; Ministerstvo financí a ČNB (mají podobné pravomoci, ale jinou působnost)

- **MF** – vykonává svou působnost vůči subjektům s přímou vazbou na státní rozpočet
- **ČNB** – vykonává svou působnost vůči ostatním tuzemcům a vůči cizozemcům

+ **vláda** – není devizový orgán, ale může vyhlásit nouzový stav v devizovém hospodářství



### předmět:

#### · devizové hodnoty a jiné hodnoty

- **devizové hodnoty** – peněžní prostředky v cizí měně a zahraniční cenné papíry, penězi ocenitelná práva a závazky od nich odvozené a finanční deriváty
  - hotovostní devizové prostředky = valuty
  - bezhotovostní = devizy
- **jiné hodnoty** – tuzemské nemovitosti, peněžní prostředky v české měně

## **A24. Základní práva a povinnosti tuzemců a cizozemců v devizové oblasti**

- **obsahem** devizověprávního vztahu jsou **práva a povinnosti**
- v devizovém zákoně

### **práva tuzemců:**

- smluvně se zavazovat vůči cizozemci a plnit závazky z těchto vztahů v české nebo v cizí měně
- nabývání devizových hodnot
- nabývání majetku v zahraničí
- dovoz a vývoz české i cizí měny
- zřizování a vedení účtů v zahraničí

### **práva cizozemců:**

- v tuzemsku nakupovat peněžní prostředky v cizí měně za českou měnu a naopak
- nabývání ostatních devizových hodnot
- nabývání nemovitostí (s omezením)
- dovoz a vývoz české i cizí měny

### **povinnosti tuzemců:**

- oznamovací povinnost:
  - umožňuje ČNB získat přehled o peněžních a kapitálových tocích pro sledování platební bilance a pro kontrolu
  - týká se např. peněžních pohledávek a závazků, přímých investic, finančních úvěrů, cenných papírů, zřízení a stavu účtů nebo jiných forem vkladů v zahraničí, včetně svěřených peněžních prostředků k uložení na účet v zahraničí
  - oznamovací povinnost může vyžadovat i devizový orgán
- jiné povinnosti

### **povinnosti cizozemců:**

- oznamovací povinnost
- omezení související s nabýváním nemovitostí – cizozemci mohou nabývat a převádět nemovitosti v České republice, s výjimkou zemědělských a lesních pozemků

### **povinnosti tuzemců i cizozemců:**

- povinnost na výzvu devizového místa označit účel úhrady došlé ze zahraničí v případě, že není účel uveden
- povinnost poskytnout při devizové kontrole potřebnou součinnost devizovému orgánu

### **práva a povinnosti devizových míst:**

- oprávnění vyžadovat před provedením úhrady předložení dokladů prokazujících účel požadované úhrady
- oprávnění vyzvat příjemce úhrady ze zahraničí k označení jejího účelu v případě, že tento účel není uveden
- povinnost vykonávat činnost v souladu s devizovými předpisy
- povinnost oznámit devizovému orgánu zjištěná porušení devizových předpisů



## A25. Mimořádné právní režimy v devizovém hospodářství

- nastávají při vážné makroekonomické nerovnováze
- vyplývají z opatření, které umožňuje devizový zákon při vážných hospodářských a finančních poruchách
- dva instituty – depozitní povinnost a nouzový stav v devizovém hospodářství

### depozitní povinnost:

- povinnost osob držet stanovené procento objemu peněžních prostředků po určitou dobu na zvláštním účtu u banky v tuzemsku – nelze s nimi volně nakládat a nelze převést výplatu na jinou osobu
- depozitní povinnost (její rozsah, dobu trvání, okruh osob a banku, u níž je veden zvláštní účet) **stanoví společnou vyhláškou MF a ČNB**
- důvodem pro zavedení může být nepříznivý vývoj platební bilance, který by mohl vést k vážným hospodářským poruchám a k ohrožení stability měny

### nouzový stav v devizovém hospodářství:

- lze vyhlásit při nepříznivém vývoji platební bilance, který vážně ohrožuje:
  - **platební schopnost ČR vůči zahraničí** (schodková platební bilance) – nesmí se nabývat devizové hodnoty za českou měnu, provádět veškeré úhrady z tuzemska do zahraničí, včetně převodů peněžních prostředků mezi bankami a ukládat peněžní prostředky na účtech v zahraničí
  - **vnitřní měnovou rovnováhu ČR** (přebytková platební bilance) – nesmí se prodávat tuzemské cenné papíry cizozemcům, přijímat finanční úvěry od cizozemců, atd.
- vyhláší vláda
- oba mimořádné režimy lze překonat udělením zvláštního povolení ze strany devizového orgánu

## A26. Dohody o podpoře a ochraně investic

- dvoustranné mezinárodní dohody o podpoře a ochraně investic
- **systém garancí mezinárodněprávního charakteru** – záruka proti vyvlastnění a znárodnění investic a záruka volného převodu zisku i celé investice (repatriace)
- existují rozdíly mezi jednotlivými dohodami, ale vesměs tyto dohody stanoví povinnost smluvních států vytvářet příznivé podmínky pro investory z druhého státu
- obsahují **doložku nejvyšších výhod, úpravu náhrady škody** způsobené vyvlastněním, **úpravu převodů plateb** spojených s investicemi a převodů výnosů a dalších plateb a **řešení sporů** mezi smluvním státem a investorem
- dohody působí recipročně – záruky pro české investory podnikající v zahraničí

### pojmy:

- **investice** – veškeré majetkové hodnoty, investované v souladu s hospodářskými aktivitami investora na území smluvní strany
- **investor** – FO či PO jednoho ze smluvních států, která investuje na území druhého státu
- **výnosy** – částky plynoucí z investice a zahrnují především zisky, úroky, přírůstky kapitálu, dividendy,...
- **podpora investic** – závazek obou smluvních států povolovat investice a poskytovat těmto investicím spravedlivé a rovné zacházení
- **ochrana** – poskytuje se investicím i výnosům, spočívá v záruce, že investice **nebudou vyvlastněny či znárodněny či záruka volného převodu všech plateb**
- **doložka nejvyšších výhod** – smluvní země poskytne zacházení, které je řádné a spravedlivé a není méně příznivé, než jaké poskytuje investicím vlastních investorů
- dohody obsahují úpravu **řešení sporů** – pokud nebude spor urovnán do 6 měsíců, je investor oprávněn předložit spor těmto institucím:
  - soud smluvního státu
  - Mezinárodní středisko pro řešení sporů z investic
  - rozhodce či
  - mezinárodní rozhodčí soud ad hoc
- dohody o podpoře a ochraně investic bývají uzavírány s dobou platnosti většinou na 15-20 let s možností prodloužení

## A27. Pojem, funkce a členění úvěru

### pojem:

- **úvěr** – patří mezi nástroje, kterými se ovlivňuje množství peněz v oběhu
- objektem úvěrových vztahů jsou peněžité plnění
- platná právní úprava je v obchodním zákoníku, v občanském zákoníku, v zákoně o bankách a v zákoně o ČNB a v dalších normách
- **úvěr = půjčka peněz na úrok**

### funkce:

- funkce **přerozdělování volných peněžních prostředků**
- funkce **peněžní** - poskytováním úvěru bankami se zvyšuje množství peněz v oběhu a jeho splácením se naopak snižuje

### členění:

1. členění podle délky období:
  - krátkodobé – splatné do jednoho roku
  - střednědobé – splatné ve lhůtě 4-5 let
  - dlouhodobé – splatnost nad 5 let
2. členění podle subjektu, který úvěr poskytuje:
  - bankovní
  - obchodní
  - konsorciální
  - vládní apod.
3. podle osob, které úvěr čerpají:
  - podnikatelské
  - občanské
  - veřejné
4. podle kategorie hodnot:
  - finanční úvěr – na obou stranách jsou peněžní prostředky – úvěr je vyplácen v penězích a dlužník je věřiteli splácí v penězích
  - obchodní úvěr – na jedné straně je zboží na dluh, který je věřiteli splácen v penězích
5. podle účelu, který plní získané prostředky u příjemce:
  - provozní
  - na zásoby
  - na pohledávky
  - investiční
  - vývozní

- dovozní
  - spotřební
6. členění podle způsobu zajištění návratnosti:
    - úvěry bianco – bez zajištění
    - směnečné úvěry – banka odkupuje od majitele směnky před lhůtou splatnosti
    - lombardní úvěry – zástava movité věci
    - ručitelské – forma bankovní záruky, která se poskytuje prvotřídním klientům
    - hypoteční – zástava nemovitého majetku
  7. podle povahy transakce:
    - akreditivní
    - směnečné
    - akceptační
    - záruční
  8. členění podle oblasti:
    - vnitrostátní
    - zahraniční
    - mezinárodní

## A28. Veřejná podpora podnikání

- podpora může mít **různé formy** – odstranění byrokratických překážek, snižování daňového břemen, zlepšení vymahatelnosti práva, zajištění ochrany investic,...
- formy veřejné podpory **nemohou odporovat mezinárodním závazkům** – v zásadě je poskytování veřejné podpory zakázáno
- povolena je podpora, která je v souladu s cíly EU
- znaky státní podpory:
  - jde o výhodu v jakékoliv formě
  - je selektivní – není určena všem subjektům, ale jen vybraným
  - výhoda se poskytuje ze státních prostředků
  - výhoda způsobuje hrozbu narušení soutěže či ji přímo narušuje
  - výhoda má vliv na obchod mezi členskými státy EU
- výjimky – státní podpora je slučitelná na základě SFEU, jde o skupinovou výjimku, nebo je povolena ze strany Evropské komise

### veřejná podpora podnikání:

- účelem je **usnadňovat zahájení podnikání** a upevňování ekonomického postavení malých a středních českých podnikatelů
  - oblasti podpory: pojištění vývozních úvěrových rizik a financování vývozu
- pojištění vývozních úvěrových rizik:
- např. pojištění krátkodobých či dlouhodobých vývozních úvěrů proti nezaplacení, pojištění investic proti riziku vyvlastnění, pojištění bankovních záruk proti riziku nesplnění smluvních závazků
  - k zajištění slouží **Exportní garanční a pojišťovací společnost, a.s.** (exportní pojišťovna) – může pojistit jednotlivá vývozní úvěrová rizika až do výše 20 % (se souhlasem MF až 40 %)

### financování vývozu:

- specializovaná banka pro podporu exportu je **Česká exportní banka Praha**, která je vlastněná státem – zvyhodňuje financování vývozu, a to dvěma způsoby – podpořeným financováním a úhradou úrokových rozdílů
  - **podpořené financování** – např. krátkodobé či dlouhodobé financování, poskytování vývozních úvěrů, úvěrů na financování výroby,...
  - **úhrada úrokových rozdílů** – poskytování dotace na krytí části úrokových rozdílů
- státní podpora se nevztahuje na oblast zemědělské a lesnické prvovýroby
- **Podpůrný a garanční rolnický a lesnický fond** – zajišťuje poskytování garancí bankám, které poskytnou úvěr podnikatelům v oblasti zemědělství, lesnictví, vodního hospodářství atd.

## A29. Veřejná podpora bytové výstavby

- podpora může mít **různé formy** – odstranění byrokratických překážek, snižování daňového břemen, zlepšení vymahatelnosti práva, zajištění ochrany investic,...
- formy veřejné podpory **nemohou odporovat mezinárodním závazkům** – v zásadě je poskytování veřejné podpory zakázáno
- povolena je podpora, která je v souladu s cíly EU
- znaky státní podpory:
  - jde o výhodu v jakékoliv formě
  - je selektivní – není určena všem subjektům, ale jen vybraným
  - výhoda se poskytuje ze státních prostředků
  - výhoda způsobuje hrozbu narušení soutěže či ji přímo narušuje
  - výhoda má vliv na obchod mezi členskými státy EU
- výjimky – státní podpora je slučitelná na základě SFEU, jde o skupinovou výjimku, nebo je povolena ze strany Evropské komise

### veřejná podpora bytové výstavby:

- stát rozvoj bytového hospodářství podporuje přímými (peněžní příspěvky) a nepřímými (daňové úlevy) formami podpory
- **přímé formy** – výstavba bytů vlastněných státem či obcí, pronajímání za nízké nájemné, příspěvky rodinám na bydlení,...
- **nepřímé formy** – osvobození výnosů z hypotečních zástavních listů, odpočty úroků
- na podporu výstavby nájemních bytů mohou **obce získat dotace z fondu** (obec nesmí převést po dobu 20 let od kolaudace byt ani budovu na jinou osobu)
- FO či PO může získat podporu, pokud neprovádí opravu či modernizaci v rámci své podnikatelské činnosti; po dobu čerpání podpory nesmí být provedena změna účelu užívání domu či jednotky k jiným účelům než k bydlení
- **stavební spoření** – účelové spoření spočívající v přijímání vkladů od účastníků stavebního spoření (SS), v poskytování úvěrů účastníkům SS, v poskytování příspěvků oprávněným účastníkům SS
- provozovatel SS může být pouze stavební spořitelna, v rámci bankovní licence
- státní podpora přísluší účastníkovi při splnění podmínek daných zákonem a poskytuje se ze státního rozpočtu ČR

### A30. Právní úprava a činnosti České národní banky

- ČNB je **ústřední banka státu**, nezávislá na výkonné moci
- zakotvení v **Ústavě** (čl. 98) a konkretizováno v **zákoně o ČNB**
- je to PO, má postavení veřejnoprávního subjektu, má určité kompetence správního úřadu
- může vydávat obecně závazné předpisy (vyhlášky a opatření)
- nejvyšším orgánem ČNB je **bankovní rada** (7 členů – guvernér, 2 viceguvernéři, 4 další členové), členy jmenuje a odvolává prezident republiky
- bankovní rada **určuje měnovou politiku** a nástroje pro její uskutečňování a rozhoduje o zásadních měnověpolitických opatřeních

#### působnost ČNB:

- péče o cenovou stabilitu
- vydávání bankovek a mincí
- devizové hospodaření
- vedení účtů
- stanovení úrokových sazeb
- činnosti spojené s cennými papíry
- dohled v oblasti bankovního a finančního trhu

- **hlavním cílem ČNB je zabezpečovat cenovou stabilitu**

#### nezávislost ČNB:

- institucionální – samostatná instituce, nezávislá na vládě
- instrumentální – nezávislost volby nástrojů při plnění úkolů
- personální a organizační – v utváření orgánů
- hospodářská – rozpočet se schvaluje samostatně bankovní radou

### A31. Dohled České národní banky

- ČNB vykonává dozor v oblasti bankovního

#### bankovní dohled ČNB zahrnuje:

- dohled nad bankami
- dohled nad pobočkami zahraničních bank
- dohled nad konsolidačními celky nebo skupinami
- doplňkový dohled ve finančních konglomerátech
- dohled nad bezpečným fungováním bankovního systému

#### předmět bankovního dohledu:

- kritéria autorizace
- dohled nad dodržováním podmínek stanovených uděleními licencemi
- kontrola dodržování zákonů, vyhlášek a opatření ČNB
- získávání informací potřebných pro výkon dohledu
- ukládání opatření k nápravě a sankcí
- řízení o správních deliktech a přestupcích
  
- dále ČNB vykonává dohled v oblasti pojišťovnictví - uděluje povolení k provozování činnosti pojišťovněm a zajišťovněm i k penzijním fondům a vykonává nad nimi dohled
- dohlíží na nebankovní subjekty peněžního trhu, na kapitálový trh a na penzijní připojištění

### A32. Pojem, druhy a činnosti bank

- banky mají předmět podnikání **obchodování s penězi**
- banky bývají definovány jako **druh finančního zprostředkovatele, jehož hlavní činností je zprostředkování pohybu finančních prostředků mezi jednotlivými ekonomickými subjekty, a to především tím, že banky přijímají vklady a z nich poskytují úvěry**
- banka má 4 pojmové znaky:
  - je to PO se sídlem v ČR založená jako akciová společnost
  - přijímá vklady od veřejnosti
  - poskytuje úvěry
  - má k výkonu činnosti bankovní licenci – tu vydává ČNB
- podnikání v bankovníctví je umožněno i dalším bankovním subjektům:
  - zahraniční banky (ale musí vykonávat bankovní činnost prostřednictvím své pobočky a na základě české bankovní licence)
  - banky se sídlem v členském státu EU
  - banky se sídlem v jiných státech, ale v souladu s mezinárodní smlouvou a s vyhláškou ČNB mohou požívat stejných výhod jako subjekty se sídlem v EU

#### druhy bank:

1. klasické dělení na **banky** a **spořitelny** (u nás už neplatí)
2. další dělení na **banky univerzální** a **banky specializované** (banky zemědělské, průmyslové, zahraničněobchodní)
3. **wholesaleové banky** (velkoobchodní) a **retailové banky** (maloobchodní)
4. dělení na **obchodní (komerční) banky** a **investiční banky**
5. specifický druh banky je **hypoteční banka** – specializují se na hypoteční úvěry
6. zvláštním druhem banky jsou **stavební spořitelny**
7. zcela stranou stojí **centrální banka**

#### činnost bank:

- upravena v zákoně o bankách
- **přijímají vklady od veřejnosti a poskytují úvěry** (základní činnost)
- další činnosti na základě udělené licence – investování do cenných papírů, finanční leasing, platební styk a zúčtování, poskytování záruk, otvírání akreditivů, obstarávání inkasa, finanční makléřství,...

### A33. Bankovní soustava

- **bankovní soustava** = souhrn všech bank v daném státě a uspořádání vztahů mezi nimi
- je dvoustupňová
- na **prvním stupni** je ČNB, na **druhém** pak banky a spořitelny
- obchodní banky a spořitelny představují výkonnou složku, přicházejí do styku s klienty
- ČNB plní funkci ústředního orgánu v oblasti bankovníctví

### A34. Bankovní regulace

- **bankovní regulace** = omezující a příkazující pravidla, které musí banka dodržovat během své existence
  - je obsažena v zákoně o bankách
  - bankovní dohled zajišťuje ČNB
- důvody bankovní regulace:
- banka obchoduje s penězi svých vkladatelů, které je třeba chránit
  - při poruchách v koloběhu by mohly banky negativně ovlivnit efektivní fungování celé ekonomiky
  - dává centrální bance lepší možnost při provádění měnové politiky
- 
- kontroluje se především likvidita a solventnost banky
  - **likvidita** = schopnost banky dostát v každém okamžiku svým splatným závazkům, zejména kdykoliv vyplatit splatné vklady klientů
  - **solventnost** = výše jejich závazků není větší než hodnota veškerých jejich aktiv
  - bankovní regulace se provádí také na **konsolidovaném základě**, tj. ve vztahu k celému konsolidovanému celku, tedy skupině majetkově propojených osob, jejichž součástí je banka působící v ČR

### A35. Finanční trh – pojem, členění a charakteristika

- **finanční trh** – systém vztahů, nástrojů, subjektů a institucí, umožňující shromažďování, soustředování, rozdělování a rozmísťování dočasně volných peněžních prostředků na základě nabídky a poptávky

plní tyto **funkce**:

- soustředování dočasně volných peněžních zdrojů
- rozmísťování peněžních prostředků tam, kde je jejich využití nejefektivnější
- zapojování volných zdrojů do ekonomického procesu

skupiny účastníků:

- subjekty, které pociťují relativní přebytek peněžních prostředků (věřitelé)
  - věřitelé mají požadavky, aby investice měla co největší rentabilitu, co největší likviditu a co nejmenší riziko
- subjekty, které pociťují relativní nedostatek peněžních prostředků (dlužníci)
  - dlužníci mají dva požadavky – co nejmenší náklady a co nejdelší doba návratnosti

finanční trh se dělí na **peněžní trh** a **kapitálový trh**

peněžní trh:

- trh krátkodobých peněz
- nástroje - krátkodobé cenné papíry, půjčky, úvěry a vklady, směnky, krátkodobé bankovní vklady

kapitálový trh:

- trh dlouhodobých peněz
- nástroje - dluhopisy, bankovní úvěry, hypoteční úvěry, majetkové cenné papíry

členění na **trh organizovaný** a **trh neorganizovaný (regulovaný a neregulovaný)**

podle obchodování s příslušným segmentem na:

- trhy burzovní
- mimoburzovní
- bankovní
- mezibankovní
- mimobankovní

- mezipodnikové
- lokální
- regionální
- národní
- mezinárodní

z hlediska forem obchodovaných peněžních prostředků na:

- trhy úvěrové
- trhy cenných papírů
- trhy devizové

dělení na **trhy primární** (obchoduje se s novými cennými papíry) a **sekundární** (obchoduje se s již dříve vydanými cennými papíry)

dělení na **promptní** (cenné papíry jsou obchodovány s okamžitým dodáním) a **termínové trhy** (dodání v budoucnosti)

### A36. Subjekty finančního trhu a jejich kategorizace

- upraveno v zákoně o dohledu v oblasti kapitálového trhu
- zprostředkovávají tok peněžních prostředků mezi investory a emitenty
- 1. státní orgány:**
  - ČNB (vykonává dohled)
  - Ministerstvo financí (vytváří legislativní rámec)
- 2. investoři** = subjekty pociťující relativní přebytek peněžních prostředků, kteří jsou ochotni je na finančním trhu umístit:
  - institucionální investor:
    - banka
    - investiční společnost
    - investiční fond
    - penzijní fond
    - pojišťovna
    - zahraniční osoba oprávněna podnikat ve stejných oborech v ČR
  - profesionální investoři:
    - obchodník s CP
    - zajišťovna
    - provozovatel platebního systému
    - stát, ČNB, mezinárodní finanční instituce,...
  - drobní investoři
- 3. emitenti/dlužníci** = subjekty pociťující relativní nedostatek peněžních prostředků a chtějí si je na finančním trhu půjčit
- 4. finanční zprostředkovatelé/poskytovatelé služeb na kapitálovém trhu:**
  - obchodník s CP
  - institucionální investor
  - depozitář
  - organizátor regulovaného trhu
  - Středisko CP
  - ČNB

### A37. Instrumenty finančního trhu

- = hmotný či nehmotný reprezentant určité peněžní hodnoty, která je na finančním trhu nabízena či poptávána
- předmět obchodování na finančních trzích
- 1. cenné papíry:**
  - listina s inkorporovaným majetkovým právem
  - druhy – akcie, zatímní listy, podílové listy, dluhopisy, kupóny, směnky, šeky, náložní, skladištní listy,...
  - dělení podle formy:
    - na doručitele – nemají ve svém textu osobu majitele, převádí se tradicí
    - na řad – v textu listiny je jméno, ale dá se převádět rubopisem
    - na jméno – v textu listiny je jméno a převoditelnost je omezena či zcela vyloučena
  - další dělení – kótované X nekótované, zahraniční X tuzemské,...
- 2. finanční deriváty** – jsou odvozeny od standardních instrumentů finančního trhu
- základní druhy:
  - **futures:**
    - burzovní termínové kontrakty
    - dodání obchodovaného zboží za předem dohodnutou cenu je odloženo do budoucnosti
  - **forwards:**
    - mimoburzovní termínové kontrakty
    - dodání obchodovaného zboží za předem dohodnutou cenu je odloženo do budoucnosti
  - **FRA:**
    - smluvní strany si mezi sebou vyměňují úrokové rozdíly mezi úrokovou sazbou sjednanou ve FRA a aktuální
  - **opce:**
    - právo či povinnost koupit či prodat bázičkový instrument za předem dohodnutou cenu
    - prodejní X nákupní, evropská X americká
  - **swap:**
    - výměna dvou rozdílných peněžních toků mezi dvěma subjekty ve smluveném období
    - různé druhy – úrokový, devizový, měnový,...

### A38. Investiční služby

- investiční služby jsou obsaženy v zákoně o podnikání na kapitálovém trhu
- dělení na hlavní investiční služby a doplňkové investiční služby
- **investiční služby** = činnost poskytovaná podnikatelsky třetím osobám
- poskytovat investiční služby spočívající v úschově a správě investičních nástrojů může jen osoba, která má k této činnosti **povolení ČNB**
- osoba, které bylo uděleno povolení k poskytování investičních služeb = **obchodník s CP** (vydává se na dobu neurčitou, je nepřevoditelné a může být odňato, může jím být pouze akciová společnost, či s.r.o. se sídlem na území ČR)
- **hlavní investiční služby:**
  - přijímání a předávání pokynů týkajících se investičních nástrojů,
  - provádění pokynů týkajících se investičních nástrojů na účet jiné osoby
  - obchodování s investičními nástroji na vlastní účet,
  - obhospodařování majetku zákazníka na základě smlouvy se zákazníkem, je-li součástí majetku investiční nástroj,
  - upisování nebo umístování emisí investičních nástrojů
- **doplňkové investiční služby:**
  - správa investičních nástrojů,
  - úschova investičních nástrojů,
  - poskytování úvěru nebo půjčky zákazníkovi za účelem umožnění obchodu s investičním nástrojem, na němž se poskytovatel úvěru nebo půjčky podílí,
  - poradenská činnost týkající se struktury kapitálu, průmyslové strategie a s tím souvisejících otázek, jakož i poskytování porad a služeb týkajících se přeměn společností nebo převodů podniků,
  - poradenská činnost týkající se investování do investičních nástrojů,
  - provádění devizových operací souvisejících s poskytováním investičních služeb,
  - služby související s upisováním emisí investičních nástrojů,
  - pronájem bezpečnostních schránek
- investiční služby mohou poskytovat i investiční zprostředkovatelé a vázaní zástupci



### A39. Kolektivní investování

- = zákonem definováno jako **podnikání, jehož předmětem je shromažďování peněžních prostředků upisováním akcií investičního fondu nebo vydáváním podílových listů podílového fondu**
- kolektivní investování provozované investičními společnostmi představuje zejména vytváření a obhospodařování podílových fondů a obhospodařování na smluvním základě investičních fondů
- kolektivní investování probíhá ve **fondech kolektivního investování**, což jsou **podílové fondy a investiční fondy**
- zákon o kolektivním investování
- **činnost** investičních společností – vytváření a obhospodařování podílových fondů

#### **podílový fond:**

- podílový fond = účelové seskupení majetku individuálních investorů, které není nadáno právní subjektivitou
- majetek v podílovém fondu je společným majetkem majitelů podílových listů tohoto podílového fondu
- podílové fondy existují jako **uzavřené** a **otevřené**

#### **uzavřený podílový fond:**

- vytvářen na dobu určitou, po jejím uplynutí se zlikviduje, nebo se přemění na otevřený
- podílové listy nemůže investiční společnost odkupovat zpět, podílníci je však mohou prodávat na sekundárním trhu cenných papírů

#### **otevřený podílový fond:**

- počet podílových listů není omezen
- investiční společnost může podílové listy odkoupit zpět od podílníků
- v průběhu existence fondu jsou prodávány nové podílové listy

#### dělení podle míry regulace fondů:

- **standardní:**
  - mají formu otevřeného podílového fondu
  - právní úprava je harmonizována s EU – pokud vyvíjí svou činnost v jednom členském státě, může ji vyvíjet i v jiném bez zvláštního povolení
- **speciální:**
  - nepodléhají tak přísným pravidlům o rozložení rizika

- větší volnost při tvorbě investiční politiky a výběru nástrojů, do nichž se bude investovat
- mohou být otevřené i uzavřené podílové fondy
- dělí se na fondy, které shromažďují peněžní prostředky od veřejnosti a které podléhají určité státní regulaci a na fondy, které shromažďují peněžní prostředky od kvalifikovaných investorů a aplikují liberálnější režim
  - **speciální fondy, které shromažďují peněžní prostředky od veřejnosti:**
    - speciální fond CP, které investují do investičních a jiných CP, nástrojů peněžního trhu a finančních derivátů
    - speciální fond nemovitostí, který investuje do nemovitostí (pořizuje je, provozuje či prodává za účelem dosažení zisku)
    - speciální fond fondů, který investuje do CP vydaných jiným fondem kolektivního investování (ale tyto investice podléhají určitým zákonným omezením)
  - **speciální fond kvalifikovaných investorů:**
    - nepodléhá téměř žádným regulacím
    - je rizikový a není vhodný pro běžného individuálního investora, takže zákon stanoví okruh osob, které smějí smluvně nabývat CP vydané takovým fondem
    - okruh kvalifikovaných investorů – PO či FO, která prohlásí, že má zkušenosti s obchodováním s CP, minimální vstupní investice je 1 mil. Kč
    - každý fondu musí mít svůj statut a souhlas ČNB

#### investiční fondy:

- může vzniknout jen jako akciová společnost, přičemž peněžní prostředky shromažďuje od individuálních investorů vydáváním akcií
- podléhají dohledu ČNB
- smí vydávat pouze akcie kmenové, jejichž převoditelnost je omezena
- investiční fond buď sám pečuje o svůj majetek, nebo uzavírá smlouvu o obhospodařování s investiční společností (pouze na dobu neurčitou)
- změna podnikání investičního fondu je nepřipustná

#### **A40. Regulované trhy cenných papírů**

- trh cenných papírů lze členit podle stupně vázanosti na **trhy regulované a neregulované** a podle toho, jak jsou institucionalizovány na **trhy burzovní a mimoburzovní**
- regulovaný trh musí být organizovaný jen jako a.s. se sídlem v ČR + povolení ČNB – buď burza CP – Burza cenných papírů Praha, a.s. (regulovaný trh burzovní), nebo jiná osoba (regulovaný trh mimoburzovní) – RM-Systém Praha, a.s.

##### **Burza cenných papírů:**

- charakterizována místně (lokální určení), časově (obchody probíhají v určitou dobu), osobně (může se jich účastnit jen určité osoby) a vztahy, které zde vznikají (směna zastupitelného zboží za peníze)
- organizována na **členském principu** – účastní se jen omezený počet členů burzy připuštěných k obchodování po splnění podmínek
- obchodovat zde můžou výlučně jen **členové BCPP a ČNB a ČR** prostřednictvím MF
- nejvyšší orgán – **valná hromada akcionářů**
- statutární orgán – **burzovní komora**
- další orgán – **dozorčí rada**
  - + burzovní výbory
- vedle zákona o podnikání na kapitálovém trhu a ObchZ se musí BCPP řídit i **vnitřními předpisy**

##### **RM-Systém:**

- soukromá a.s.
- absence prvku lokálního určení a prvku osobního
- lze obchodovat pouze **CP v zaknihované podobě**
- na trh CP zde může **vstoupit kdokoliv**, kdo má účet u Střediska CP
- všichni kupující i prodávající jsou si v zásadě **rovni**
- obchoduje se s jednotlivými CP o relativně malé velikosti
- není zde potřeba využívat služeb obchodníků s CP

## B1. Daňová soustava a principy jejího uspořádání

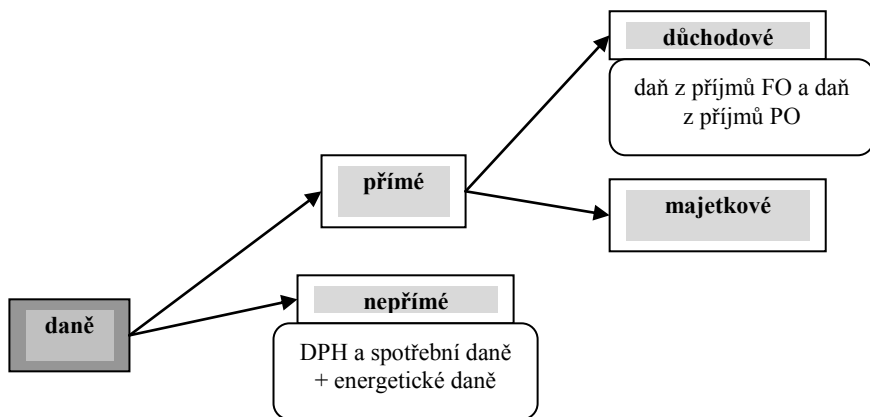
- **daňová soustava** = souhrn daní vybíraných v určitém státě v určitém čase; jsou to jednotlivé daně upravené v daňových zákonech
- (*daňový systém* je širší pojem a zahrnuje soustavu daní, správu daní, vyměňování, vymáhání, kontrolu atd.)

### daňová soustava je tvořena těmito daněmi:

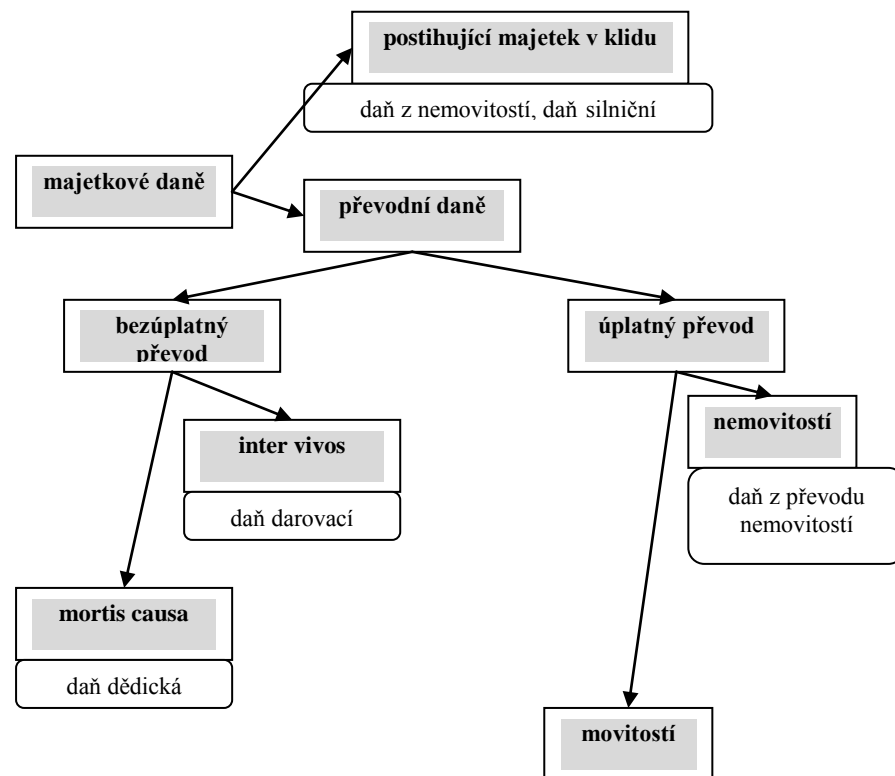
1. **daň z přidané hodnoty**
2. **daně spotřební** – daň z minerálních olejů, daň z lihu, daň z piva, daň z vína a meziproductů, daň z tabákových výrobků
3. **energetické daně** – daň ze zemního plynu a některých dalších plynů, daň z pevných paliv, daň z elektřiny
4. **daně z příjmů** – daň z příjmů FO, daň z příjmů PO
5. **daň z nemovitostí**
6. **daň silniční**
7. **převodní daně** – daň dědická, daň darovací, daň z převodu nemovitostí

- daňová soustava vychází ze členění daní na **daně přímé a nepřímé** (např. daň z přidané hodnoty, spotřební daně)
- **přímé daně důchodového typu** – daně z příjmů
- **přímé daně majetkového typu** – daň z nemovitostí, daň dědická, daň darovací a daň z převodu nemovitostí, silniční daň

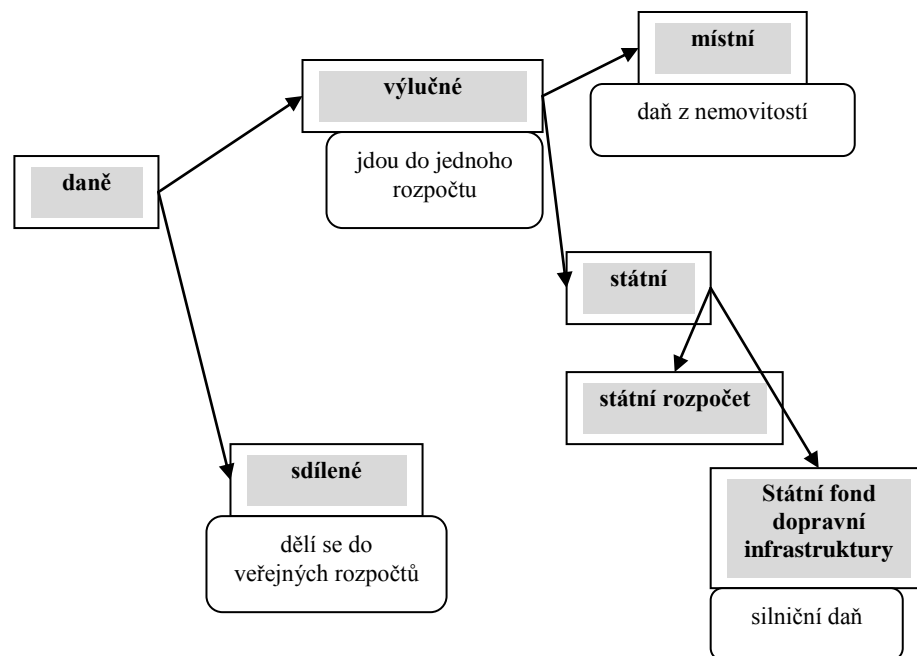
### základní členění:



### členění majetkových daní:



### členění podle kompetence daňového příjmu:



### jiná členění:

- podle vzájemné kombinace:- analytické daně (podle zdroje)
  - syntetické daně (zdaňuje důchod jako celek)
- podle periodicity:
  - daně pravidelně se opakující (daň z nemovitostí)
  - daně případové (daň dědická)

## **B2. Poplatková soustava a principy jejího uspořádání**

- právní úprava poplatků je obsažena v několika zákonech
- všechny poplatky je možné vybírat pouze na základě zákona

### **soustavu poplatků tvoří:**

- **soudní poplatky**
- **správní poplatky**
- **místní poplatky** – poplatek ze psů, poplatek za lázeňský nebo rekreační pobyt, poplatek za užívání veřejného prostranství, poplatek ze vstupného, poplatek z ubytovací kapacity, poplatek za povolení k vjezdu s motorovým vozidlem do vybraných míst a částí měst, poplatek za provozovaný výherní hrací přístroj, poplatek za komunální odpad, poplatek za zhodnocení stavebního pozemku možností jeho připojení na stavbu vodovodu nebo kanalizace

### **místní poplatky:**

- jde o poplatky, o jejichž zavedení si na základě zmocnění v zákoně rozhoduje obec sama v rámci samostatné působnosti
- účelem je **zajištění příjmů do rozpočtu obce** a regulační či ochranná funkce

### B3. Základní prvky daňové konstrukce

- daňová a poplatková povinnost je **stanovena zákonem** – vyplývá to z čl. 11/5 LZPS – „*daně a poplatky lze ukládat jen na základě zákona*“
- základní prvky právní konstrukce daní jsou: **subjekty daně, daňový objekt (předmět), daňový základ a daňová sazba + splatnost daně**
- další náležitosti jsou např.: zvýšení/snížení daně či daňového základu, osvobození od daně, minimální daň atd.

#### subjekt daně/daňové subjekty:

- **daňovým subjektem** je osoba, kterou za daňový subjekt označuje zákon, či kterou zákon označuje jako poplatníka nebo jako plátce daně → nazývá se poplatník daně – osoba, jejíž příjmy/majetek/úkony jsou přímo podrobeny dani
- v řadě případů neodvádí poplatník daň sám, ale tuto povinnost má i **plátce daně** – osoba, která pod vlastní majetkovou odpovědností odvádí správci daně daň vybranou od poplatníků nebo sraženou poplatníkům
- **daňový ručitel** – nastupuje v případě, že přímý poplatník nemůže/odmítá zaplatit stanovenou daň
- oprávněným subjektem přijímat plnění a vyžadovat je příslušný **správce daně**

#### předmět daně:

- je to **hospodářská skutečnost**, na jejímž základě je možné uložit poplatníkovi **daňovou povinnost**
- může jím být určitý příjem, věc, úkon, majetek nebo činnost
- objekt daně často rozhoduje o názvu daně (např. daň z příjmů, ze staveb,...)

#### základ daně:

- je to předmět daně vyjádřený v měrných jednotkách
- základ daně může být vyjádřen v peněžních jednotkách (**valorický**) nebo v nepeněžních jednotkách (**specifický**)

#### daňová sazba:

- je to měřítko, pomocí něhož se stanoví z daňového základu daň
- může být **pevná** nebo **poměrná**
- **pevná sazba** – sazba, která je určena pevnou částkou bez ohledu na hodnotové vyjádření daňového základu – např. sazba u daně ze staveb

- **poměrná sazba** – vyjadřuje poměr daně k daňovému základu v hodnotovém vyjádření a zpravidla je stanovena určitým procentem
  - **sazba lineární** – z různého základu se bere stejné procento
  - **sazba progresivní** – s vyšší daňového základu se zvyšují i procenta sazby (vzestupná)
    - **progresivní sazby** mohou být progresivně **stupňovité** (při přechodu z jednoho pásma do druhého dochází k ostrému zvýšení daně) nebo progresivně **klouzavé** (přechod je pozvolný)
  - **sazba degresivní** – čím vyšší daňový základ, tím nižší procento sazby (sestupná)

#### splatnost daní:

- je to okamžik, se kterým se spojuje provedení příslušné platební povinnosti poplatníkem
- doba je stanovena buď k **určitému dni** nebo **určitou lhůtou**, většinou se platí v **zálohách** nebo ve **splátkách**, málokdy **jednorázově**
- nedodržení splatnosti daně je postiženo **daňovou sankcí**, např. penále
- **zvýšení a snížení daně** - za určitých podmínek se může vypočtená daň zvýšit nebo snížit – úkolem je snaha zatížit poplatníka podle jeho daňové únosnosti (slevy na dani)
- **daňové osvobození** - určitý poplatník je osvobozen od platební povinnosti
- **daněproště minimum** - daňový základ, ze kterého se daň ještě nevybírání
- **minimální daň** - taková výška daně, jež se musí zaplatit bez ohledu na výši daňového základu

#### **B4. Pojem a funkce daní a poplatků**

- daně a poplatky – dva základní typy státních příjmů
- jsou nástrojem **redistribuce hrubého domácího produktu**
- **daň** = nenávratné neekvivalentní povinné peněžité plnění do veřejného rozpočtu
  - nenávratné – stát neposkytuje za daň žádnou protihodnotu
- mají spíše periodický charakter

##### **funkce:**

- **fiskální** – schopnost naplnit veřejný rozpočet
- **alokační** – uplatňuje se v případech, kdy tržní mechanismy nejsou schopny zajistit efektivnost v alokaci zdrojů (např. v případech nedokonalé konkurence). Daně mohou tento nedostatek korigovat a zabezpečit umístění prostředků tam, kde by se jich při tržní alokaci nedostávalo; řeší optimální rozdělování mezi veřejnou a soukromou spotřebou
- **redistribuční** – přesunuje část důchodů od bohatších jedinců k chudším
- **stabilizační** – přispívá ke zmiřování cyklických výkyvů v ekonomice
  
- **poplatky** – jsou vybírány jednorázově, mají většinou povahu ekvivalentu za poskytnutí služby
- (funkce úhradová (u soudních poplatků) – slouží k úhradě zvláštních nákladů soudu) + funkce regulační
- funkce fiskální – příjem do rozpočtu obce

#### **B5. Pojem, funkce a druhy cla**

- **clo** = povinná platba sui generis, stanovená právními předpisy, vybírána v přímé souvislosti s přechodem zboží přes státní hranici od osob, které zboží dovážejí/vyvázejí nebo od osob, pro které je toto zboží dováženo/vyváženo

##### **funkce:**

- **fiskální funkce** – clo naplňuje příjmové stránky veřejného rozpočtu
  - od vstupu ČR do EU je clo příjmem EU (může si ponechat 25 % z toho)
- **funkce obchodně politická** – clo slouží jako významný instrument hospodářské politiky státu, může ovlivňovat výši cen různých druhů zboží, a tím i jejich spotřebu, dovoz a vývoz

- **negociační funkce** – umožňuje v mezinárodních jednáních s jinými státy používat cla jako instrument k dosažení určité žádoucí odezvy

##### **dělení:**

- **clo dovozní** (importní) - nejpoužívanější druh cla
- **clo vývozní** (exportní) - dnes již prakticky nemá význam
- **clo průvozní** (tranzitní) - ve většině států se nevybírá

##### **další dělení:**

- **clo autonomní** – je určováno jednostranně státem a nepodléhá mezinárodním ujednáním
- **clo smluvní** – stanoveno na základě dvoustranné či vícestranné mezinárodní smlouvy (např. GATT – Všeobecná smlouva o clech a obchodu), sazby smluvního cla jsou v zásadě jednotné pro všechny státy (v rámci EU se používají vůči státům, které jsou signatáři GATTu)
- **clo preferenční** – zvláštní druh cla, stanovený státem (jako autonomní clo), ale používají se minimální celní sazby (často vůči nejchudším rozvojovým zemím)

##### **dělení podle způsobu výpočtu:**

- podle základu a sazeb na **valorická, specifická a kombinovaná cla**
- **valorická cla** – vyměřují se podle sazby, která je stanovena jako procento z celní hodnoty zboží
- **specifická cla** – množství zboží vyjádřené ve fyzikálních jednotkách
- **kombinovaná cla** – kombinace obou

##### **dělení podle cíle:**

- **cla odvetná** – stanovena pro přechodnou dobu z důvodu hospodářské odvety
  - **cla retorsní** – sankční opatření za porušení mezinárodněprávních norem tím, že uvalí clo na zboží dosud od cla osvobozeného
- **cla ochranná** – chrání stát před dovozy zboží z jiného státu, když by byly schopny narušit ekonomiku státu
  - **clo vyrovnávací** – určeno na vyrovnání premie či subvence, která byla státem poskytnuta na určité zboží
  - **clo antidumpingové** – clo z dováženého zboží, které je předmětem dumpingu (dumping – zboží vyrobené v jednom státě dovážené do druhého státu za cenu nižší, než jsou výrobní náklady zboží)

- **clo diskriminační** – opak cla antidumpingového – clo, které svou výší cenově znevýhodňuje zboží dovezené oproti zboží vyrobenému doma
- **clo prohibitivní** – tak vysoké clo, že zabraňuje dovozu určitého zboží, aniž by bylo třeba toto zboží administrativně zakazovat

## B6. Charakteristika přímých a nepřímých daní

### přímé daně:

- daně, které postihují zdaňovaný příjem při jeho vzniku
- kdo podléhá přímé dani, nemůže přenést daňovou povinnost na jiný subjekt
- např. daň z příjmů
- přímé daně se dělí na daně důchodové a daně majetkové

### nepřímé daně:

- postihují příjem při jeho upotřebení
- plátce daně je jiná osoba než ta, která daň skutečně nese
- nepřímé daně jsou daně, které se uvalují na spotřebu a které hradí výrobce nebo prodejce
- např. daň z přidané hodnoty či spotřební daně

## B7. Subjekty daně z příjmů fyzických osob

- zákon o dani z příjmů (§ 2)
- poplatníky daně jsou fyzické osoby (dále jen „poplatníci“), dělí se na:
  - **daňoví rezidenti** – mají zde bydliště či se zde obvykle zdržují – daní veškeré příjmy
  - **daňoví nerezidenti** - ostatní poplatníci + ti, co se zde zdržují déle než 183 dní, ale z důvodu studia či léčení – daní příjmy ze zdrojů v ČR
- poplatníky jsou i **podnikatelé-FO**, zapsáni do obchodního rejstříku
- za subjekt daně může být označen i **plátce této daně** (= osoba, která má svou vlastní majetkovou odpovědnost za odvod daně od poplatníka), kterým může být FO i PO
- plátce daně je i ZL a plátce daně u daně vybírané srážkou podle zvláštní sazby (např. banka)

## B8. Zdaňování příjmů z podnikání a jiné samostatné výdělečné činnosti

### příjmy z podnikání:

- příjmy ze zemědělské výroby, lesního a vodního hospodářství
- příjmy ze živnosti
- příjmy z jiného podnikání podle zvláštních předpisů
- podíly na zisku společníků v.o.s. a komplementářů k.s.

### příjmy z jiné samostatné výdělečné činnosti:

- příjmy z užití nebo poskytnutí práv z průmyslového nebo jiného duševního vlastnictví, autorských práv
- příjmy z výkonu nezávislého povolání, příjmy znalců a tlumočnicků, příjmy z činnosti insolvenčního správce

### dílčí základ daně:

- příjmy snížené o výdaje vynaložené na jejich dosažení, zajištění a udržení
- když neuplatní výdaje prokazatelně vynaložené, může uplatnit paušální výdaje ve výši 40 %, 60 % nebo 80 %

### sazba daně:

- poměrná, lineární ve výši **15 %**

## **B9. Zdaňování příjmů ze závislé činnosti a funkčních požitků**

### **příjmy ze závislé činnosti:**

1. příjmy ze současného nebo dřívějšího pracovněprávního/ služebního/ členského poměru, v nichž poplatník je povinen dbát příkazů plátce (patří sem i příjmy za práci žáků a studentů)
2. příjmy za práci členů družstev, společníků a jednatelů s.r.o., komanditistů, i když nejsou povinni dbát příkazů plátce
3. odměny členů statutárních orgánů a dalších orgánů PO
4. příjmy poplatníka, které mu plynou v souvislosti se současným, budoucím nebo dřívějším výkonem závislé činnosti nebo funkce

### **funkční požitky:**

- funkční platy členů vlády, poslanců, senátorů, platy vedoucích ústředních úřadů státní správy
- odměny za výkon funkce v orgánech obcí, v jiných orgánech samosprávy, občanských a zájmových sdružení
- **dílčím základem** u příjmů ze závislé činnosti a funkčních požitků jsou – příjmy ze závislé činnosti, funkční požitky zvýšené o částku odpovídající pojistnému na SZ a příspěvku na státní politiku zaměstnanosti a pojistnému na všeobecné zdr. pojištění, které je povinen platit ZL sám za sebe = **superhrubá mzda**, která vyjadřuje celkové náklady ZL na ZC
- současně poplatník-ZC si nemůže od základu daně odečíst platbu soc. a zdr. pojištění, které si je sám povinen ze mzdy hradit
- samostatným základem daně jsou příjmy ze závislé činnosti, jejichž úhrnná výše u téhož ZL nepřesáhne v kalendářním měsíci částku 5000 Kč, pokud nepodepsal prohlášení dani. Takový příjem je zdaněn zvláštní sazbou daně vybírané srážkově ve výši 15%
- zdaňují se příjmy pravidelné i jednorázové, peněžní i nepeněžní
- **sazba daně – 15 %**

## **B10. Zdaňování příjmů společníků obchodních společností**

### **společník v.o.s. a komplementář:**

- příjem z podnikání § 7
- odměna za práci ve statutárním orgánu § 6
- převod svého podílu na jinou osobu § 10

### **komanditista a společník s.r.o.:**

- příjem ze závislé činnosti § 6
- podíl na zisku
- podíl na likvidačním zůstatku či vypořádacím podíle
- příjem z převodu účasti ve společnosti

## **B11. Zdaňování příjmů z pronájmu a ostatních příjmů**

### **příjmy z pronájmu:**

- dílčím základem daně u **příjmů z pronájmu nemovitostí/bytů** jsou tyto příjmy snížené o výdaje vynaložené na jejich dosažení, zajištění a udržení. Pokud tyto výdaje poplatník neuplatní, může je uplatnit v **paušální výši 30 %**
- pronájem nemovitosti, bytu, jejich částí, movité věci (kromě příležitostného příjmu do 10 tis. Kč/rok)

### **ostatní příjmy:**

- dílčím základem daně u **ostatních příjmů** je příjem snížený o výdaje pouze prokazatelně vynaložené na jeho dosažení
- pokud jsou výdaje vyšší než příjem, k rozdílu se nepřihlíží
- příjem, který zvyšuje majetek
- příjem z příležitostných činností
- příjmy z převodu nemovitostí, bytů, nebytových prostorů, movitých věcí, cenných papírů,...
- podíly na s.r.o., členský podíl v družstvu
- za zděděných autorských a průmyslových práv
- výhry z loterií, sázek
- pokud příjem jde do SJM, daní pouze jeden manžel



## **B12. Základ a sazba daně z příjmů fyzických osob**

### **úvod:**

- daň z příjmů FO je přímá daň **důchodového typu**
- základním právním předpisem je **zákon o daních z příjmů**

### **základ daně z příjmu FO:**

- základem daně je částka, o kterou příjmy plynoucí poplatníkovi ve zdaňovacím období přesahují výdaje prokazatelně vynaložené na jejich dosažení, zajištění a udržení.
- pokud má poplatník více příjmů, je základem daně součet dílčích základů daně
- do základu daně se nezapočítávají příjmy osvobozené od daně a příjmy, pro které je stanoveno, že se z nich daň vybírá zvláštní sazbou daně
- od dosažených příjmů se odpočítají výdaje
- zásadně se uplatňují výdaje prokazatelně vynaložené na dosažení, zajištění a udržení příjmů (u některých příjmů buď v prokázané výši nebo paušálem)
- dílčím základem u příjmů ze závislé činnosti/funkčních požitků jsou příjmy ze závislé činnosti/funkčních požitků zvýšené o částku odpovídající povinnému pojistnému, které platí ZL = superhrubá mzda
- základem daně je **součet jednotlivých dílčích základů** → tento základ se sníží o tzv. nezdanitelné části základu daně (§ 15 DPřij) a odečtou se dary, úroky z úvěru ze stavebního spoření, příspěvek na penzijní připojištění, pojistné na soukromé životní pojištění, příspěvky do odborů → základ se dále sníží o položky odčitatelné od základu daně (§ 34 DPřij)

### **sazba daně:**

- z upraveného základu daně se daň vypočítá za použití lineární daňové sazby, která je **15 %**
- z daně se dále odečítají slevy na dani – na poplatníka, manžela, invalidu,...
- **zdaňovací období** = kalendářní rok

## **B13. Vyměření, placení a správa daně z příjmů fyzických osob**

### **vyměření daně:**

- **daňový subjekt je povinen sám si vyčíslit daň a uvést předepsané údaje v řádném daňovém tvrzení**
- **daň lze vyměřit na základě daňového přiznání nebo vyúčtování nebo z moci úřední**
- **výsledek vyměření daně se oznamuje platebním výměrem**

### **placení daně:**

- **lhůta pro podání daňového tvrzení je do 31.3./30.6.**

### **splatnost daně:**

- **daň je splatná poslední den lhůty stanovené pro podání řádného daňového tvrzení**
- **platí se zálohově či jednorázově**

### **správa daně:**

- správcem daně je příslušný **finanční úřad** podle bydliště FO (pokud nelze určit místní příslušnost, je jím FÚ pro Prahu 1)
- daňové tvrzení je povinen podat každý, jehož **roční příjmy přesáhly 15000 Kč**

## **B14. Daň z příjmů právnických osob**

### **subjekt daně:**

- poplatníky jsou **osoby, které nejsou FO a i organizační složky státu**
- **daňoví rezidenti** – mají na území ČR sídlo/vedení a mají daňovou povinnost, která se vztahuje jako na příjmy plynoucí z ČR, tak i ze zahraničí
- **daňoví nerezidenti** – ostatní poplatníci, kteří mají daňovou povinnost jen z příjmů ze zdrojů v ČR
- ČNB je osvobozena od daně
- **zdaňovací období** - kalendářní rok, hospodářský rok nebo účetní období

### **předmět daně:**

- **příjmy z veškeré činnosti a z nakládání s veškerým majetkem** (příjmy – peněžní i nepeněžní plnění)
- poplatníci, kteří nejsou založeni nebo zřízení za účelem podnikání mají předmět daně vždy příjmy z reklam, z členských příspěvků a příjmy z nájemného

### **osvobození od daně:**

- v zákoně je **taxativní výčet** – např. výnosy kostelních sbírek, příjmy státních fondů, příjmy z provozu malých vodních elektráren,...

### **základ daně:**

- základem daně je **rozdíl, o který příjmy převyšují výdaje** při respektování věcné a časové souvislosti
- základ daně se sníží o položky odčitatelné od základu daně a odečtou se dary

### **samostatný základ daně:**

- příjmy z dividend, podílů na zisku, vypořádacích podílů, atd.

### **sazba daně:**

- sazba je poměrná lineární a činí **19 %**
- u investičních a podílových fondů **5 %**

### **správa daně:**

- správcem daně je příslušný **finanční úřad**

## **B15. Zdaňování příjmů poplatníků, kteří nejsou založeni nebo zřízení za účelem podnikání**

### **subjekt daně:**

- poplatníky jsou především zájmová sdružení, občanská sdružení, politické strany a hnutí, registrované církve, nadace, obecně prospěšné společnosti, veřejné vysoké školy, výzkumné instituce, obce, kraje, státní fondy,...
- „neziskové subjekty“

### **předmět daně:**

- příjmy z reklam, z členských příspěvků a příjmy z nájemného
- předmětem daně nejsou příjmy z činností, za podmínky, že náklady na tuto činnost jsou vyšší; dotace, úroky z vkladů na běžném účtu,...

### **zdaňovací období:**

- kalendářní rok, nebo hospodářský rok či účetní období

### **základ daně:**

- základem daně je rozdíl, o který příjmy převyšují výdaje
- základ daně se dále sníží o položky odčitatelné od základu daně (§ 34 DPřij) → pak lze odečíst hodnotu darů
- dále mohou snížit základ daně až o 30% (maximálně však o 1 mil. Kč), pokud činí méně než 300 tis., pak si můžou odečíst 300 tis. Kč, maximálně do výše základu daně

### **sazba daně:**

- poměrná lineární a činí **19 %**

### **správa daně:**

- správcem daně je příslušný finanční úřad

## **B16. Daňové odpisy**

- jsou to **odpisy uznávané jako výdaj na dosažení, zajištění a udržení příjmů**
- odpisován může být **majetek hmotný i nehmotný**
- způsob odpisování může být **rovnoměrný** (lineární) nebo **zrychlený** (degresivní)
- pomocí odpisů stimuluje stát investiční činnost podnikatelských subjektů

### **hmotný majetek:**

- samostatné movité věci, soubory movitých věcí, jejichž vstupní cena je vyšší než **40000 Kč** a mají provozně-technické funkce delší než 1 rok, budovy, domy a byty nebo nebytové prostory, stavby s určitými výjimkami, pěstitelské celky, dospělá zvířata a tzv. jiný majetek (technické zhodnocení, výdaje na otvírky,...)

### **nehmotný majetek:**

- zřizovací výdaje, nehmotné výsledky výzkumu a vývoje, software, ocenitelná práva,... jehož vstupní cena je vyšší než **60000 Kč** a doba použitelnosti je delší než 1 rok

### **odpisování:**

- je to zahrnování odpisů hmotného majetku evidovaného v majetku poplatníka, který se vztahuje k zajištění zdanitelného příjmu, do výdajů k zajištění tohoto příjmu
- odpisy není poplatník povinen uplatnit, odpisování lze i přerušit
  
- hmotný majetek se odepisuje ze **vstupní ceny**, případně ze **zvýšené vstupní ceny** (není-li stanoveno v zákoně jinak, použijí se pro nehmotný majetek obdobně ustanovení pro hmotný majetek)
- **vstupní cena** = pořizovací cena, vlastní náklady (pokud je vyroben ve vlastní režii), technické zhodnocení provedené po uvedení věci do stavu způsobilého obvyklému užívání
- **zůstatková cena** = rozdíl mezi vstupní cenou hmotného majetku a celkovou výší odpisů z tohoto majetku
- poplatník zařídí hmotný majetek do **odpisových skupin** (6), v nichž je stanovena **minimální doba odpisování** (od 3 let do 60 let)

## **B17. Daň z pozemků**

- daň z pozemků patří pod **daně z nemovitostí** (daň z pozemků a daň ze staveb)
- **přímá daň majetkového typu, postihující majetek v klidu**

### **subjekt daně:**

- **poplatníkem** je vlastník pozemku
- pokud je více poplatníků, pak platí solidární povinnost a daňové přiznání podávají společně
- **výjimka** – spoluvlastnictví k pozemku odvozeno od vlastnictví k bytu nebo k samostatnému nebytovému prostoru – poplatníkem daně je vlastník bytu/nebytového prostoru ve výši svého podílu na celkové dani (minimální daň je ve výši 50 Kč)
- speciální případ – **poplatníkem je nájemce pozemku** – pouze u pronajatých pozemků, které jsou evidovány zjednodušeným způsobem; **nebo uživatel** – stává se poplatníkem, pokud vlastník není znám
- + stát – poplatník je organizační složka nebo PO (ale jsou osvobozeni)

### **předmět daně:**

- **pozemky evidované v katastru nemovitostí v ČR**
  - **zemědělské pozemky** (orná půda, chmelnice, vinice, zahrady, ovocné sady a trvalé travní porosty)
  - **nezemědělské pozemky** (hospodářské lesy, rybníky, zastavěné plochy a nádvoří, stavební pozemky, ostatní plochy)
- vyjmuty jsou pozemky určené pro obranu státu
- dani podléhají **lesy hospodářské** (ochranné lesy a lesy zvláštního určení dani nepodléhají)
- **vodní plochy** – pouze rybníky sloužící k průmyslovému chovu, ostatní nepodléhají
- **stavební pozemky** – nezastavěné pozemky určené k zastavění stavbou, pozemek je zdaňován jako stavební do doby, dokud se stavba nestane předmětem daně ze staveb
- **ostatní plochy** – plochy autokempů, koupaliště, okrasné zahrady
- zastavěná část pozemku podléhá spolu se stavbou dani ze staveb, takže půdorys stavby je třeba odečíst od celkové výměry pozemku

### **osvobození od daně:**

- nemovitosti ve vlastnictví státu, obce, kraje, pro zabezpečování veřejných služeb,...
- obce mohou **osvobodit** od daně nemovitosti na svém území (formou obecně závazné vyhlášky) **dotčené živelní pohromou a zemědělské pozemky s výjimkou zahrad**

### **základ a sazba daně:**

- není jednotná, třídí se do 3 skupin
- **1. zemědělské pozemky** – součin jejich výměry a průměrné ceny stanovené ve vyhlášce MZ (základ), daň se vypočítá poměrnou sazbou 0,75 % a 0,25% u trvalých travních porostů
- **2. pozemky hospodářských lesů a intenzifikační rybníky** – základem je cena (podle oceňování majetku), sazba činí 0,25% ze základu daně
- **3. zastavěné plochy a nádvoří, stavební pozemky a ostatní plochy** – základem je výměra v m<sup>2</sup> zjištěná k 1.lednu, pevná sazba u zast.ploch a nádvoří a u ostatních ploch 0,20 Kč za 1 m<sup>2</sup>, u stavebních pozemků 2 Kč za 1 m<sup>2</sup> (násobí se koeficientem)

## **B18. Daň ze staveb**

- daň ze staveb patří pod **daně z nemovitostí** (daň z pozemků a daň ze staveb)
- **přímá daň majetkového typu**

### **subjekt daně:**

- **poplatníkem** je **vlastník stavby, bytu nebo samostatného nebytového prostoru**

### **předmět daně:**

- **stavby**, které mají charakter nemovitosti ve smyslu ObčZ a které podléhají kolaudačnímu řízení
- vedle bytů a nebyt. prostor podléhají dani i **podíly na společných částech domu** (chodby, schodiště, sušárny), předmětem zdanění je, pokud je evidován v katastru
- dani nepodléhají stavby vodohospodářské, rozvody energií, stavby pro veřejnou dopravu

### **osvobození od daně:**

- stavby ve vlastnictví státu, obcí, kraje, obecně prospěšných společností, církví, veřejných VŠ, ...

### **základ daně:**

- **výměra půdorysu nadzemní části stavby v m<sup>2</sup>** („zastavěná plocha“) podle stavu k 1.lednu

### **sazba daně:**

- sazba daně je **pevná a diferencovaná** podle jednotlivých druhů staveb podle účelového určení (6 skupin)
- **1. obytné domy** – 2 Kč za 1 m<sup>2</sup> (stejná sazba platí i pro vedlejší stavby – kůlna, dílny, bazén), u nichž se daň vyměřuje pouze z plochy přesahující 16 m<sup>2</sup>
- **2. stavby pro individuální rekreaci** (chaty, chalupy, zahrádkářské chaty,...) – 6 Kč za 1 m<sup>2</sup>
- **3. garáže** – 8 Kč za 1 m<sup>2</sup>, pouze, pokud jsou vystavěny odděleně
- **4. stavby pro podnikatelskou činnost** – dělí se
  - zemědělská, lesní, vodní hospodářství – 2 Kč za 1 m<sup>2</sup>
  - průmysl, stavebnictví, doprava, energetika – 10 Kč za 1 m<sup>2</sup>
  - ostatní podnikatelská činnost (obchod, služby) – 10 Kč za 1 m<sup>2</sup>

- **5. ostatní stavby** – školy, zdr. střediska, sociální ústavy,... – 6 Kč za 1 m<sup>2</sup>
- **6. byty a ostatní nebytové prostory** – 2 Kč za 1 m<sup>2</sup> upravené podlahové plochy
- uvedené sazby se zvyšují o 0,75 Kč za každé nadzemní podlaží, jestliže jeho zastavěná plocha přesahuje dvě třetiny stavbou zastavěné plochy
- **koeficienty** – násobí se jimi základní sazba daně

### **byty a nebytové prostory jako předmět daně ze staveb:**

- základem pro výpočet daně je **upravená podlahová plocha** – výměra podlahové plochy bytu/NP vynásobena koeficientem 1,20

### **správa daně:**

- správu vykonává finanční úřad, v jehož obvodu se nemovitost nachází
- zdaňovací období je kalendářní rok
- daň se vyměřuje dopředu, podle stavu k 1.lednu
- daň je splatná ve dvou splátkách, když nepřesáhne 5000 Kč, je splatná najednou

## **B19. Silniční daň**

- je to **přímá daň majetkového typu, postihující majetek v klidu**

### **subjekt daně:**

- poplatníky jsou **osoby právnické i fyzické**
- poplatníkem je vždy **provozovatel vozidla registrovaného v ČR** v registru vozidel
- provozovatel má povinnost platit daň jak v případě, že vozidlo používá pro své podnikání, tak v případě, že ho nechá k podnikání jiné osobě
- pokud však osoba zapsaná v technickém průkazu zemře/zanikne/se zruší stává se poplatníkem ten, kdo vozidlo **užívá**

### **předmět daně:**

- **silniční motorová vozidla používána k podnikání či k SVČ**, registrovaná a provozována v ČR
- bez ohledu zda jsou používána k podnikání, jsou předmětem daně vozidla s největší povolenou hmotností alespoň 12 tun určená k přepravě nákladů
- povinnost k placení daní se týká jen dvoustupňových vozidel
- daní nepodléhají zemědělské, lesnické traktory, rolby, sněžné skútry, nebo např. vozidla pro zkušební účely

### **osvobození od daně:**

- vozidla k **veřejně prospěšným účelům** (vozidla policie, hasičů) nebo s **ekologickými aspekty** (linkové autobusy, auta na LPG) a diplomatická vozidla

### **základ daně:**

- liší se **podle druhu zdaňovaných vozidel** – zdvihový **objem motoru** v cm<sup>3</sup>, součet největších povolených **hmotností** na nápravy, či největší povolená hmotnost v tunách

### **sazba daně:**

- sazba je stanovena **pevnou částkou**
- u osobních vozidel je to od 1200-4200 Kč
- u ostatních od 1800-50400 Kč
- **snížení daně** – osoba provozující zemědělskou výrobu, nová vozidla, vozidla autoškol,...

### **sleva na dani:**

- při tzv. **kombinované dopravě** – přeprava zboží v jedné a téže přepravní jednotce nebo v nákladním automobilu, přívěsu/návěsu, při které se použije též železniční či vnitrostátní vodní doprava

### **správa daně:**

- vykonává jí finanční úřad podle sídla/bydliště poplatníka
- zdaňovací období je **kalendářní rok**
- platí se zálohy na daň

## B20. Daň dědická

- patří pod **majetkové daně**, pod **převodní** (transferové) daně, k převodu dochází v souvislosti se smrtí (**mortis causa**)
- daň je spojena se změnou v osobě vlastníka a postihují nabytí majetku novým vlastníkem

### subjekt daně:

- poplatníkem je **dědic**
- je-li více dědiců, nejsou vázáni solidárně, ale platí každý za svůj podíl

### předmět daně:

- dani podléhají bezplatná nabytí majetku v důsledku smrti občana, pokud k nim dochází děděním
- dědická daň **postihuje celý majetek** spadající do dědictví (movitý i nemovitý)
- **nemovité dědictví** – vybírá se dědická daň vždy bez ohledu na občanství/bydliště zůstavitele
- **movitý majetek:**
  - byl občanem ČR a měl tu trvalý pobyt → daň se vybírá z celého movitého majetku, bez ohledu na to, kde se nachází
  - byl občanem ČR a neměl zde trvalý pobyt → daň se vybírá z majetku, který se nachází v ČR
  - nebyl občan ČR → daň se vybere z majetku, který se nachází v ČR

### osvobození od daně:

- osvobození, pokud dochází k přechodu mezi osobami v blízkém příbuzenském vztahu (I. a II. skupina)
- nabytí majetku ČR, členským státem EU, krajem, obcí, veřejnou vysokou školou, církví, politickou stranou,...

### základ daně:

- základem daně je cena majetku nabytého jednotlivým dědicem
- tato cena se snižuje o cenu majetku osvobozeného od daně, o prokázané dluhy, o přiměřené náklady na pohřeb, o odměnu a hotové výdaje notáře a o cenu jiných povinností

### sazba daně:

- je poměrná, progresivně klouzavá
- I. a II. skupina jsou osvobozeny
- ve III. skupině je to od 7 % do 40 %
- daň vypočtená podle sazby se vynásobí koeficientem 0,5 (snižuje se o polovinu)

## Daň dědická, darovací, z převodu nemovitostí (zrušena k 31. 12. 2013)

**Zákon č. 357/1992 Sb. byl s účinností od 1. 1. 2014 zrušen. V souvislosti s rekonstrukcí soukromého práva byla daň dědická a darovací zahrnuta pod daň z příjmů. Původní osvobození od daně dědické, které se vztahovalo na poplatníky v I. a II. skupině podle příbuzenského vztahu (příbuzní v řadě přímé a pobočné), se rozšířilo i na poplatníky ve III. skupině (všichni ostatní), což fakticky znamená, že se daň dědická již nebude platit. Osvobození od daně darovací zůstává obdobné stávajícímu.**

Problematika daně dědické, darovací a z převodu nemovitostí byla až do konce roku 2013 upravena zákonem č. 357/1992 Sb., o dani dědické, dani darovací a dani z převodu nemovitostí. Jednalo se o přímou majetkovou daň, která se platila se při děděním, darování a převodu nemovitostí.

Původní zákon z roku 1992 byl k 1. lednu 2014 zrušen a nahrazen zákonným opatřením Senátu č. 340/2013 Sb., o dani z nabytí nemovitých věcí a duplicitně též zákonným opatřením Senátu č. 344/2013 Sb. k 1. lednu 2014.

## Situace k 1. lednu 2014:

- **Daň dědická** byla zrušena úplně, dědictví se nově vnímá jako bezúplatné nabytí a je podle § 4a zákona o daních z příjmů osvobozeno od daně z příjmů.
- **Dary**, nově označované jako **bezúplatné příjmy**, jsou zařazeny do kategorie „ostatní příjmy“ v [zákoně o daních z příjmů](#) (§ 10).
- **Daň z převodu nemovitostí** byla zákonným opatřením Senátu č. 340/2013 Sb. transformována na [daň z nabytí nemovitých věcí](#).
- **Sazba daně z nabytí nemovitých věcí činí 4 %**. Daň z nabytí nemovitých věcí se vypočte jako součin základu daně zaokrouhleného na celé stokoruny nahoru a sazby daně.

### B21. Daň darovací

- patří pod **majetkové daně**, pod **převodní** (transferové) daně, k převodu dochází na základě darování
- daň je spojena se změnou v osobě vlastníka a postihují nabytí majetku novým vlastníkem

#### subjekt daně:

- poplatníkem je **nabyvatel** = obdarovaný
- pokud je více obdarovaných, platí daň každý z nich zvlášť
- **ručení** u dárce vzniká ze zákona a uplatní se v případě, že obdarovaný jako poplatník daň nezaplatí
- poplatníkem je dárce v případě, že dochází k darování FO tuzemcem FO/PO, která nemá trvalý pobyt/sídlo v tuzemsku

#### předmět daně:

- **bezúplatné** nabytí majetku na základě právního úkonu
- nemovitost podléhá dani bez ohledu na občanství/bydliště jak dárce, tak obdarovaného (nabytí nemovitosti, která je v zahraničí, nepodléhá naší dani)
- majetek/jiný majetkový prospěch je předmětem daně bez ohledu na občanství/pobyt/sídlo dárce nebo nabyvatele
- pokud je majetek převáděn v zahraničí, převod je předmětem daně v případě, že alespoň jednou ze stran je občan ČR

- příklad jiného majetkového prospěchu – postoupení pohledávky, prominutí dluhu, věcná břemena,...

#### osvobození od daně:

- osvobozeno je bezúplatné nabytí majetku, pokud k němu dochází mezi **osobami zařazenými v I. a II. skupině**
- nabytí majetku ČR, členským státem EU, krajem, obcí, veřejnou vysokou školou, církví, politickou stranou,...

#### základ daně:

- základem daně je **cena majetku**
- cena se snižuje o prokázané dluhy, o cenu majetku osvobozeného od daně, o clo, ...

#### sazba daně:

- **poměrná, progresivně klouzavá**
- je závislá na příbuzenském či jiném vztahu poplatníka k dárci
- rozpětí progresu u III. skupiny je od 7 % do 40 %

#### prominutí daně:

- daň se promine v případech odstoupení od smlouvy nebo vrácení daru pro vady ve lhůtě 2 let
- MF může daň prominout při řešení důsledků živelních pohrom a jiných mimořádných událostí

### B22. Daň z převodu nemovitostí

- **majetková daň, převodní daň**
- je spojena se změnou v osobě vlastníka, postihují nabytí majetku novým vlastníkem na základě prodeje (**úplatná forma**)
- zdaňuje se jen převod **nemovitého majetku**

#### subjekt daně:

- při smluvních převodech je **poplatníkem převodce** (prodávající) a **nabyvatel je ručitelem**
- při přechodech (exekuce, vyvlastnění apod.) je poplatníkem **nabyvatel**



### předmět daně:

- úplatné převody/přechody vlastnictví k nemovitostem
- **převod** – nabytí vlastnictví kupní nebo směnnou smlouvou
- **přechod** – nabytí vlastnictví rozhodnutím státního orgánu ex lege

### osvobození od daně:

- v souvislosti s majetkem státu, při rozdělování či slučování obcí, ...

### základ daně:

- **cena** zjištěná podle **zákona o oceňování majetku** (i v případě, že sjednaná cena je nižší než cena zjištěná, pokud je ale cena vyšší, než zjištěná, platí se ze sjednané)

### sazba daně:

- **poměrná lineární – 3 %**

## **B23. Subjekty a předmět daně z přidané hodnoty**

- daň z přidané hodnoty je základ celé daňové soustavy
- je to **nepřímá daň**, tzv. všeobecná
- daň je **neutrální** = vztahuje se na všechny podnikatelské aktivity a všechny podnikatelské subjekty
- zatěžuje konečného spotřebitele, ale odvádí ji dodavatel – plátcí zajišťují její vybírání od konečného spotřebitele
- **plátce daně** má nárok odpočítat od své daňové povinnosti částku daně, kterou zaplatil svým dodavatelům na vstupu
- plátce daně si může odpočítat daň zaplacenou na vstupu při nákupu zboží a tato částka je vlastně pro jeho dodavatele daňovou povinností
- **daňová povinnost** je rozdílem mezi sumou daně na výstupu a tzv. odpočtem daně
- **odpočet daně** je upravená suma daně na vstupu
- **daňová povinnost** jako rozdíl mezi sumou daně na výstupu a odpočtem daně může být **kladná i záporná** → pokud je **kladná**, nazývá se **vlastní daňovou povinností**; je-li **záporná** nazýváme ho **nadměrným odpočtem** (což je přeplatek – nárok subjektu vůči státu)

### předmět daně:

1. dodání zboží, převod nemovitostí, přechod nemovitostí v dražbě
2. poskytnutí služby

3. pořízení zboží z jiného členského státu EU, pořízení nového dopravního prostředku z jiného členského státu EU
4. dovoz zboží s místem plnění v tuzemsku

### územní působnost:

- tuzemskem se rozumí ČR
- členský stát je stát EU
- třetí zemí se rozumí území mimo EU
- nejdůležitější je to, ve kterém státě bylo plnění uskutečněno → tuzemské plnění, intrakomunitární plnění, plnění z/do třetích zemí

### daňové subjekty:

#### **1. osoby povinné k dani:**

- FO/PO, která samostatně uskutečňuje ekonomické činnosti + PO, která nebyla založena za účelem podnikání, ale uskutečňuje ekonomickou činnost
- **ekonomická činnost** = podnikání, využití hmotného a nehmotného majetku za účelem získání příjmů,...

#### **2. osoby osvobozené od uplatňování daně:**

- osoba povinná k dani, která má sídlo/místo podnikání/provozovnu v tuzemsku, je osvobozena, pokud její obrat nepřesáhne za nejbližších 12 měsíců částku 1 mil. Kč

#### **3. plátce daně:**

- osoba povinná k dani, která má sídlo/místo podnikání/provozovnu v tuzemsku, jejíž obrat za 12 měsíců přesáhne částku 1 mil. Kč – plátcem se stává od prvního dne třetího měsíce následujícího po měsíci, ve kterém překročila stanovený obrat

#### **4. osoba identifikovaná k dani:**

- PO, která nebyla založena za účelem podnikání a pořídí si zboží z EU nad 326 tis. Kč
- PO, která nebyla založena za účelem podnikání a bylo ji zasláno zboží, které je předmětem spotřební daně

**5. skupina:**

- skupina spojených osob se sídlem/místem podnikání/provoznou v tuzemsku, která je registrovaná k dani jako plátce
- skupina se považuje za samostatnou osobu povinnou k dani, každá osoba může být členem pouze jedné skupiny
- spojené osoby – kapitálově spojené osoby nebo jinak spojené osoby

## **B24. Základ, sazba, vyměření, placení a správa daně z přidané hodnoty**

### **základ daně:**

- peněžní částka snížena o daň, kterou jako úplatu obdržel nebo má obdržet plátce, za uskutečněné zdanitelné plnění od osoby, pro kterou je zdanitelné plnění uskutečněno, nebo od třetí osoby (někdy se ještě zvyšuje o clo, poplatky, jiné daně,...)

### **sazba daně:**

- **poměrná, lineární a diferencovaná**
- dvě úrovně – **20 % a 10 %** (potraviny, rostliny, zdr. pomůcky, knihy, pleny)

### **výpočet daně:**

- buď základem daně je úhrada, která obsahuje daň, nebo základem je cena bez daně
- **bez daně:**  $DPH = \text{základ daně} * \text{sazba daně}$
- **včetně daně:** přepočítací koeficient pro příslušnou sazbu daně =  $\text{sazba daně} / (\text{sazba daně} / 100 + \text{sazba daně z přidané hodnoty})$  →  $DPH = \text{základ daně} * \text{přepočítací koeficient}$

### **osvobození od daně:**

- tam, kde nejde zodpovědně stanovit výši základu daně nebo jsou prospěšné (pojišťovací činnost, provozování loterií, sociální pomoc,...)
- plnění osvobozená od daně bez nároku na odpočet daně – poštovní služby, finanční činnost, pojišťovací činnost,...
- plnění osvobozená od daně s nárokem na odpočet daně – dodání zboží do jiného členského státu, pořízení zboží z jiného členského státu,...

### **správa daně:**

- správcem daně je příslušný **finanční úřad** (při dovozu zboží celní úřad)
- zdaňovací období je **kalendářní čtvrtletí** (obrat do 10 mil. Kč) nebo kalendářní měsíc (obrat nad 10 mil. Kč)
- plátce je povinen do 25 dnů od skončení zdaňovacího období podat daňové přiznání

## **B25. Spotřební daně**

- daň **nepřímá** (selektivní)
- zatěžují konečného spotřebitele
- jsou vybírány jednorázově u výrobce
- zákon o spotřebních daních + směrnice
- spotřebními daněmi jsou: **daň z minerálních olejů, daň z lihu, daň z piva, daň z vína a meziproductů, daň z tabákových výrobků**

### **subjekty daní:**

- plátcí jsou:
  - PO/FO, které jsou provozovatelem daňového skladu,
  - oprávněným příjemcem nebo
  - výrobcem
- plátcem nejsou FO, které vyrábějí pivo pro vlastní spotřebu do množství 200 litrů

### **předmět daní:**

1. vybrané výrobky vyrobené na daňovém území EU
  2. dovezené vybrané výrobky na daňové území EU
- předmětem daní nejsou vybrané výrobky již jednou spotřební daní zdaněné
  - okamžik výroby nebo dovozu je okamžikem vzniku daňové povinnosti
  - povinnost daně přiznat a zaplatit se váže k okamžiku uvedení vybraného výrobku do volného daňového oběhu
  - daň z minerálních olejů – motorové a technické benzíny, letecké pohonné hmoty, topné oleje,...
  - daň z lihu – líh (etanol)
  - daň z piva – pivo (obsahuje více než 0,5 % alkoholu)
  - daň z vína – víno, meziproducty (víno z čerstvých hroznů, vermut, ...)
  - daň z tabákových výrobků – cigarety, doutníky, cigarillos, tabák

### **základ daní:**

- množství vybraného výrobku vyjádřené v měřicích jednotkách a u tabákových výrobků i cena pro konečného spotřebitele

### **sazba daní:**

- **pevné, diferencované podle skupin a podle vlastností**

### správa daní:

- správcem je celní úřad
- zdaňovací období je kalendářní měsíc

## **B26. Energetické daně**

- někdy jsou nazývány **ekologické daně**, byly zavedeny od 1. 1. 2008
- jejím základem je **fyzická jednotka, která má prokazatelný určitý negativní vliv na životní prostředí**
- jsou to daně, které zatěžují spotřebu energie, jejichž smyslem je snížení spotřeby energie a tím i emisí CO<sub>2</sub>
- jsou **uvalovány jednorázově při prodeji konečnému spotřebiteli**
- jsou upraveny v **zákoně o stabilizaci veřejných rozpočtů**

### energetické daně:

- **daň ze zemního plynu a některých dalších plynů**
- **daň z pevných paliv**
- **daň z elektřiny**

### subjekty energetických daní:

- daň ze zemního plynu
  - plátcem je **osoba dodávající** na území ČR **plyn** konečnému spotřebiteli = **dodavatel**
  - **provozovatel distribuční soustavy**
  - (dále PO/FO, která použila plyn zdaněný nižší sazbou na účely, které jsou pod vyšší sazbou; FO/PO, která spotřebovala nezdaněný plyn,...)
- daň z pevných paliv
  - **plátcem je dodavatel**, který dodává pevná paliva konečnému spotřebiteli (nositel ekonomického dopadu je spotřebitel)
- daň z elektřiny
  - **plátcem daně je dodavatel elektřiny**
  - **provozovatel** distribučních a přenosových soustav
  - ekonomické břemeno daně nese spotřebitel

### předmět energetických daní:

- **daň ze zemního plynu a některých dalších plynů** - plyny určené pro pohon motorů, výrobu tepla a další použití
- **daň z pevných paliv** – pevná paliva (černé, hnědé uhlí, brikety, koks, dehet,...)

- **daň z elektřiny** – elektřina (elektrická energie)

### základ energetických daní:

- daň ze zemního plynu – množství plynu v MWh spalného tepla
- daň z pevných paliv – množství pevných paliv vyjádřené v GJ spalného tepla
- daň z elektřiny – množství elektřiny v MWh

### sazba energetických daní:

- jsou pevné
- zemní plyn – 0-264,80 Kč/MWh
- pevná paliva – 8,50 Kč/GJ
- elektřina – 28,30 Kč/MWh

### osvobození od daně:

- např. osvobození zemního plynu od daně pro výrobu tepla v domácnostech a v domovních kotelnách; osvobození pevných paliv, která jsou určena k výrobě elektrické energie, pro pohon obchodních plavidel; osvobození od daně z elektřiny např. ekologicky šetrná výroba (vodní elektrárny, větrné apod.)

### splatnost energetických daní:

- zdaňovací období je kalendářní měsíc

### správa daně:

- celní úřad

## **B27. Státní poplatky**

### **soudní poplatky:**

- plní **funkci úhradovou** – mají zajistit, aby žadatelé přispěli na úhradu nezbytných výdajů soudu (regulační a fiskální)
- zákon o soudních poplatcích
- **poplatníkem** je FO/PO, která dala podnět k soudnímu řízení
- **předmětem poplatku** jsou jednotlivé úkony prováděné soudem a řízení před soudy (soudní poplatky se neplatí ve věcech trestních)
- **osvobození** může být věcné nebo osobní, na určitou dobu či bez časového omezení
- **sazba** je stanovena buď pevnou částkou nebo procentem ze základu
- **poplatková povinnost** vzniká okamžikem podání návrhu, sepsáním podání do protokolu či podáním návrhu na provedení úkonu
- **správu poplatku** vykonává soud

### **správní poplatky:**

- smyslem správních poplatků je, aby žadatel přispěl na činnost orgánu, která se uskutečňuje v jeho zájmu (na výkon státní správy) a aby se státní správa nezabývala zbytečnými podáními
- řízení musí zůstat z hlediska poplatků dostupné
- platná právní úprava je v zákoně o správních poplatcích
- **poplatníkem** je ten, kdo dá podnět ke správnímu úkonu (FO i PO)
- orgány, které jsou oprávněny poplatky vybírat jsou orgány moci výkonné, orgány územních samosprávních celků a orgány PO, pokud vykonávají působnost v oblasti státní správy („správní úřad“)
- **předmětem** je správní řízení a další činnosti (úkony spojené s přestupkovým a trestním řízením nejsou předmětem poplatku)
- poplatek může být stanoveno **pevnou sazbou** nebo **procentní sazbou**

## **B28. Místní poplatky**

- jde o poplatky, o jejichž zavedení si na základě zmocnění v zákoně rozhoduje obec sama v **rámci samostatné působnosti**
- nemusí se vybírat ve všech obcích
- účelem je zajištění příjmů do rozpočtu obce (**fiskální funkce**)
- zákon o místních poplatcích

### **1. poplatek ze psů:**

- smyslem je regulovat počet psů v obci a získat finance na udržování čistoty veřejných prostranství
- **subjekt** – poplatník – držitel psa
- **předmět** – pes starší 3 měsíců
- **základ** – počet psů
- **sazba** – až 1500 Kč za kalendářní rok a jednoho psa (sníženou sazbu mají důchodci)
- od poplatku jsou osvobozeni držitelé psů pro nevidomé (nevidomý, či cvičitel), útulky

### **2. poplatek za lázeňský nebo rekreační pobyt = vzdušné:**

- **subjekty** – **poplatník** – přechodní obyvatelé lázeňských nebo rekreačních míst, **plátce** – ubytovatel
- **předmět** – lázeňský či rekreační pobyt
- **základ** – počet osob a dnů
- **sazba** – až 15 Kč za den
- **splatnost** stanoví obec

### **3. poplatek za užívání veřejného prostranství:**

- **subjekt** – poplatník – osoby, které užívají veřejné prostranství
- **předmět** – zvláštní užívání veřejného prostranství (cirkusy, kolotoče, tržiště, filmování, skládka...)
- **základ** – výměra v m<sup>2</sup> a počet dní
- **sazba** – až 10 Kč za m<sup>2</sup> a den
- **splatnost** stanoví obec

#### **4. poplatek ze vstupného:**

- **subjekt** – poplatník – pořadatel
- **předmět** – vstupné
- **základ** – částka vybraného vstupného
- **sazba** – až 20 %
- **splatnost** stanoví obec
- **osvobození** – charitativní a veřejné prospěšné akce

#### **5. poplatek z ubytovací kapacity:**

- vybírá se v lázeňských místech nebo v místech soustředěného cestovního ruchu
- **subjekt** – poplatník – ubytovatel (PO/FO)
- **předmět** – přechodné ubytování za úplatu v obcích a městech
- **základ** – počet využitých lůžek a dní
- **sazba** – až 6 Kč za lůžku a den
- **splatnost** stanoví obec
- poplatku nepodléhají koleje či lázeňská zařízení

#### **6. poplatek za povolení k vjezdu s motorovým vozidlem do vybraných míst a částí měst:**

- **subjekt** – poplatník – FO/PO, které bylo vydáno povolení k vjezdu s motorovým vozidlem do vybraných míst
- **předmět** – vjezd do vybraných míst, kde je vjezd zakázán dopravní značkou
- **základ** – počet dnů
- **sazba** – až 20 Kč za den
- **splatnost** stanoví obec

#### **7. poplatek za provozovaný výherní hrací přístroj nebo jiné technické herní zařízení povolené Ministerstvem financí podle jiného právního předpisu:**

- **subjekt** – poplatník – provozovatel
- **předmět** – provozovaný povolený výherní hrací přístroj, povolené jiné technické zařízení
- **základ** – počet přístrojů
- **sazba** – na 3 měsíce od 1000-5000 Kč
- **splatnost** stanoví obec

#### **8. poplatek za provoz systému shromažďování sběru, přepravy, třídění, využívání a odstraňování komunálních odpadů:**

- **subjekt** – poplatník – FO, která má v obci trvalý pobyt; FO, která má ve vlastnictví stavbu určenou k individuální rekreaci
- **předmět** – provoz systému shromažďování, sběru, přepravy, třídění, využívání a odstranění komunálních odpadů
- **základ** – počet osob
- **sazba** – až 250 Kč za rok
- **splatnost** stanoví obec

#### **9. poplatek za zhodnocení stavebního pozemku možností jeho připojení na stavbu vodovodu nebo kanalizace:**

- **subjekt** – poplatník – vlastník stavebního pozemku
- **předmět** – zhodnocení stavebního pozemku
- **základ** – výměra m<sup>2</sup>
- **sazbu** stanoví obec
- **splatnost** stanoví obec

## **B29. Platby spojené s ochranou životního prostředí**

- tyto platby se dělí podle toho, které složky životního prostředí se dotýkají

### **poplatky za znečišťování ovzduší:**

- zákon o ochraně ovzduší
- **provozovatel** zdroje znečišťování ovzduší je PO, která zdroj znečišťování ovzduší provozuje, popř. vlastník
- zdroje znečišťování jsou buď **mobilní** nebo **stacionární**
- poplatky se platí především za **stacionární zdroje znečištění**
- poplatkové období je kalendářní rok
- poplatky jsou příjmem **SFŽP** (Státní fond životního prostředí)
- poplatky vybírá **orgán obce**

### **poplatky pro dovozce a vývozce regulovaných látek a výrobků, obsahujících látky poškozující ozón:**

- poplatek je **příjmem SFŽP**, je účelově vázán pro použití k ochraně ozónové vrstvy Země

### **platba za odebrané množství podzemní vody:**

- poplatek se netýká odběrů malého množství a na zvláštní povolení
- výnos z poplatku je rozdělen mezi **státní rozpočet** a **SFŽP**

### **poplatek za znečištění vypouštěných odpadních vod:**

- platí se za znečištění vypouštěných odpadních vod a z objemu vypouštěných vod
- správcem poplatku je **Česká inspekce životního prostředí**
- poplatek vybírají celní úřady
- příjemcem je **SFŽP**

### **poplatek za užívání zdroje přírodní minerální vody:**

- v lázeňském zákoně
- poplatek se platí **měsíčně** a je příjmem **státního rozpočtu**

### **poplatky za ukládání odpadů:**

- zákon o odpadech
- poplatek vybírá **provozovatel skládky** při uložení odpadů
- **základní složka** poplatku se platí za komunální odpad (je příjmem obce)

- za **nebezpečný odpad** se platí riziková složka (je příjmem SFŽP)

### **platby za odnětí zemědělské půdy zemědělskému účelu:**

- zákon o ochraně zemědělského půdního fondu
- výše plateb závidí na **kvalitě půdy**
- platí se jednorázově při odnětí pozemku
- část jde do **SFŽP** a část do **rozpočtu obce**

### **poplatky spojené s odnětím či omezením využití pozemků pro plnění funkci lesa:**

- může být trvalé či dočasné
- část poplatku připadá **obci**, část **SFŽP**

### **platby za činnost spojenou s těžební činností:**

- odvádí se **báňskému úřadu** a to za dobývací prostor (10000 Kč za km<sup>2</sup>) a za vydobytí nerostů (max. 10 % z tržní ceny)

### B30. Mezinárodní smlouvy o zamezení dvojího zdanění

- **dvojí zdanění** = současné zdanění téhož příjmu nebo majetku u téhož poplatníka ve dvou nebo více státech
- dvojí zdanění je výsledkem kolize daňových předpisů dvou nebo více států (např. tatáž osoba splňuje podmínky osobní daňové příslušnosti současně ve dvou státech)
- **mezinárodní smlouva o zamezení dvojího zdanění** omezuje právo smluvního státu požadovat v určitém případě placení daně od osoby, která v tomto státě podléhá zdanění podle vnitrostátních daňových předpisů
- smlouvy o zamezení dvojího zdanění bývají **dvoustranné** (momentálně má ČR dvoustranné smlouvy s asi 80 státy světa – USA, Brazílie, Albánie, Nizozemí, Venezuela, Vietnam, Švýcarsko, SAE, Nigérie, Libanon,...)
- **daňový domicil** = vztah poplatníka – daňového rezidenta ke státu, který je založen jeho osobní daňovou příslušností → **dvojí daňový domicil** = určitá osoba splňuje stanovené podmínky osobní daňové příslušnosti ve dvou státech
- **kritéria přednosti** = ty určují pro jaký stát je osoba s dvojitým daňovým domicilem považována za daňového rezidenta
  - u FO většinou tam, kde má stálý byt, osobní či hospodářská pouta, pak obvyklý pobyt a nakonec státní občanství
  - u PO je rozhodujícím kritériem místo skutečného vedení
- zdanění zisků z letecké a námořní dopravy – zisky se daní tam, kde je místo skutečného vedení podniku
- příjmy ze zaměstnání – podléhají zdanění ve státě, ve kterém je příjemce daňovým rezidentem
- zdanění umělců a sportovců – daní se ve státě, na jehož území se kaná vystoupení umělce nebo sportovce

### B31. Metody zamezení dvojího zdanění

- plné vyloučení dvojího zdanění se dosáhne **metodou vynětí** (exemption) – příjem zdaněný v zahraničí se nezahrne do daňového základu ve státě příjemce
- modernější metoda je **metoda započtení** (credit) – ve státě příjemce se zahrnou do daňového základu veškeré příjmy z tuzemských i zahraničních zdrojů a z takto stanoveného základu se vyměří daň, od níž se odečte daň zaplacená v zahraničí
  - **plné započtení** – od celkové daně ve státě příjemce se odečte celá daň zaplacená v zahraničí
  - **prosté započtení** – od celkové daně se odečte daň zaplacená v zahraničí jen do výše, která odpovídá tuzemské dani připadající na tu část příjmu příjemce, jež podléhá zdanění v zahraničí
- zákon o daních z příjmů **neumožňuje** ani metody vynětí, ani započtení, používá **metodu zamezení dvojího zdanění**, která může být obsažena v mezinárodní smlouvě



## B32. Subjekt a předmět cla

### subjekty:

- **deklarant** = osoba, která činí celní prohlášení vlastním jménem anebo jejímž jménem je celní prohlášení učiněno
- **celní prohlášení** = úkon, jímž osoba projevuje vůli, aby bylo zboží propuštěno do určitého režimu
- deklarantem může být pouze osoba usazená v EU, tj. FO se bydlištěm v EU nebo PO se sídlem v EU (osoba, která není usazena v EU by musela použít institut nepřímého zastoupení)
- dlužník = osoba, na niž dopadá povinnost uhradit celní dluh (dlužníkem je v zásadě deklarant)
- za dlužníka se dále považuje – osoba, která uskutečnila protiprávní vstup zboží (nezákonný dovoz); osoba, která zboží odňala celnímu dohledu atd.
- deklarantem i dlužníkem bývá osoba, která zboží podléhající clu dováží nebo pro kterou je takové zboží dováženo
- **zástupce přímý** – zástupce jedná jménem a na účet zastoupené osoby
- **zástupce nepřímý** – zástupce jedná vlastním jménem na účet zastoupené osoby

### předmět:

- předmětem je **určitá hospodářská či právně relevantní skutečnost týkající se zboží v souvislosti s jeho přechodem přes hranici celního území**, která zakládá vznik povinnosti zaplatit clo
- **zboží** = hmotné věci movité a elektrická energie
- dělí se na
  - **zboží Společenství** – zboží zcela vyrobené nebo získané na území EU
  - **zboží, které není zbožím Společenství** – všechno ostatní
- **dočasně uskladněné zboží** = zboží, které je předloženo k celnímu řízení do doby přidělení příslušného celně schváleného určení zboží

### 8 druhů celních režimů:

- **volný oběh** – se zbožím, které je propuštěno do toho režimu se může nakládat stejně, jako s tuzemským zbožím. Při propuštění do toho režimu se vybírá clo, spotřební daně i DPH (*uplatňuje se při dovozu zboží, jeho celní status se mění ze zboží, které není zbožím Společenství na zboží Společenství*)
- **tranzit** - zboží zahrnuté do tohoto režimu je dopravováno pod dohledem od jednoho celního úřadu k druhému

- *vnější tranzit – umožňuje přepravu mezi dvěma místy přes celní území EU (při průvozu zboží)*
- *vnitřní tranzit – doprava zboží Společenství mezi dvěma celními úřady na celním území EU přes území třetí země*
- **uskladňování v celním skladě** – za zboží uskladnění v soukromém nebo veřejném celním skladu se clo ani daně neplatí, musí být ale zajištěn celní dluh (*umožňuje skladovat zboží (ve zvláštních zajištěných objektech = celní sklady), které není zbožím Společenství, aniž toto zboží podléhá dovoznímu clu*)
- **aktivní zušlechťovací styk** – platí pro to zboží, které bylo do tuzemska dovezené za účelem zušlechtění (tedy např. kompletace, montáže). Poté je vyvezeno opět do další země. Za toto zboží se neplatí ani clo ani daně, nejsou uplatňovány žádné limity či omezení (*umožňuje, aby bylo a celním území EU dovezeno zboží, které není zbožím Společenství, aniž by podléhalo dovoznímu clu a aby toto zboží bylo podrobena zušlechťovacími operacím a pak vyvezeno mimo území EU*)
- **přepřepování pod celním dohledem** - tento režim je povolen pouze státním příslušníkům České republiky. Užívá se při dopravě ze zahraničí, které bude dále upraveno pro domácí trh již v tuzemsku. Přepřepováním v tuzemsku se změní sazební zařazení zboží. Vzniklé výrobky mohou být propuštěny do režimu volného oběhu a jsou zatíženy clem podle platných celních sazeb
- **dočasné použití** - platí pro zboží zahraničního vlastníka, které bylo do tuzemska dovezeno a setrvalo tam určitou dobu (např. umělecká díla na výstavách). Po jejím uplynutí se v nezměněném stavu vyvezlo ze země pryč. Je úplně nebo je částečně osvobozeno od dovozního cla
- **pasivní zušlechťovací styk** - ten umožňuje, aby tuzemské zboží bylo vyvezeno do zahraničí, kde bude následně zušlechtěno a poté dovezeno zpět. Je částečně nebo i úplně od cla osvobozené, celní úřady jej povolují ale jen výjimečně. Jedná se o opak aktivního zušlechťovacího styku. Clo se platí z hodnoty přidané v zahraničí
- **vývozní režim** - zboží, které bylo schváleno do tohoto režimu může opustit území republiky od okamžiku schválení a ve lhůtě stanovené celním úřadem. Nevybírání se clo ani daně (je to forma podpory vývozu)
- zajištění celního dluhu je učiněno buď **složením celní jistoty** (převod příslušné částky na účet celního úřadu), nebo **ručením**, a to globálně za celní dluh, který vznikl nebo by mohl vzniknout z jedné či několika operací nebo individuálně za celní dluh, který vznikl nebo mohl vzniknout z jedné operace
- zajištění celního dluhu je možné i **zástavním právem** ve prospěch státu

### **B33. Základ, sazba, vyměření, placení a správa cla**

#### **základ:**

- **sazba valorická** – základem cla je hodnota zboží vyjádřena v penězích → základem dovozního cla je **celní hodnota** dováženého zboží
- **sazba specifická** – množství zboží vyjádřené ve fyzikálních jednotkách (kusech, metrech,...)
- celní hodnota se zjišťuje třemi metodami:
- **1. celní hodnota = cena skutečně placená + připočitatelné položky** (provize, odměny, ceny obalů, náklady dopravy,...) – **odpočitatelné položky** (náklady na stavbu, instalaci, montáž,...)
- **2. metoda transakční hodnoty zboží stejného** = zboží prodávané pro vývoz do EU a vyvážené ve stejnou dobu
- **3. metoda transakční hodnoty zboží podobného** = prodáváno pro vývoz do EU a vyváženo ve stejnou dobu

#### **sazba:**

- většinou se používá **valorická** celní sazba dovozního cla
- dále se používá **Celní sazebník EU** – ten pro klasifikaci zboží používá **kombinovanou nomenklaturu** → rozděljuje zboží do **21 tříd** → každý druh zboží má svou **smluvní celní sazbu**
- **smluvní celní sazby** – používají se na zboží dovážené ze států, které jsou smluvní stranou GATTu
- **specifické celní sazby** – při dovozu zboží ze třetích zemí (většinou valorické)
- **jednotná celní sazba** – v některých případech (např. příležitostní zásilky mezi FO)

#### **vyměření cla:**

- výpočet provádí **celní orgán**
- částka se zaúčtuje → sdělí se dlužníkovi

#### **splatnost cla:**

- nesmí přesáhnout **10 dnů** od chvíle, kdy je dlužníkovi sdělena výše dlužného cla

### **B34. Charakteristické rysy, principy a základní zásady správy daní**

#### **charakteristika:**

- **daňové řízení** = soubor právních předpisů, které stanovují postup účastníků řízení k zajištění realizace práv a závazků vyplývajících daňovým subjektům z daňových vztahů
- **správa daně** = postup, jehož cílem je správné zjištění a stanovení daní a zabezpečení jejich úhrad
- správa daní zahrnuje postup správců daně a realizaci práv a povinností zúčastněných osob
- při správě daní se **neužije správní řád**
- upraveno v **daňovém řádu** (dřív zákon o správě daní a poplatků)

#### **základní principy a zásady správy daní (§ 5 – 9 DŘ):**

- **zásada zákonnosti** – správce daně postupuje při správě daní v souladu se zákony a jinými právními předpisy
- **zásada legální licence (zásada enumerativnosti státních pretenzí)** – subjekt daně může činit, co není zakázáno = legální licence a správce daně (státní organ) může činit, jen co mu zákon dovoluje = enumerativnost státních pretenzí
- **zásada přiměřenosti a zásada šetření práv zúčastněných osob** – správce daně uplatňuje svou pravomoc pouze k daňovým účelům a šetří práva a zájmy daňových subjektů a třetích osob
- **zásada procesní rovnosti** – osoby zúčastněné na správě daní mají rovná procesní práva
- **zásada součinnosti** – osoby zúčastněné na správě daní a správce daně vzájemně spolupracují
- **zásada poučovací** – správce daně poskytne přiměřené poučení o právech a povinnostech zúčastněným osobám
- **zásada vstřícnosti a slušnosti** – správce daně vychází podle možností zúčastněným osobám vstříci a musí se vyvarovat nezdvořilostí
- **zásada rychlosti** – správce daně postupuje bez zbytečných průtahů
- **zásada hospodárnosti a procesní ekonomie** – správce daně postupuje tak, aby nevznikaly zbytečné náklady a počíná si hospodárně
- **zásada volného hodnocení důkazů** – správce daně hodnotí důkazy podle své úvahy
- **zásada předvídatelnosti** – správce daně dbá na to, aby při rozhodování skutkově shodných nebo podobných případů nevznikaly nedůvodné rozdíly

- **zásada materiální pravdy** – správce daně vychází ze skutečného obsahu právního úkonu
- **zásada neveřejnosti a mlčenlivosti** – správa daní je neveřejná a osoby zúčastněné mají povinnost mlčenlivosti
- **zásada oficiality a zásada vyhledávací** – správce daně soustavně zjišťuje vznik nebo trvání povinností osob zúčastněných na správě daní
- **zásada shromažďování údajů** – správce daně může shromažďovat osobní údaje a jiné údaje potřebné pro správu daní

### **B35. Správce daně a osoby zúčastněné na správě daní**

- **subjekty správy daní** = správce daně a osoby zúčastněné na správě daní (daňové subjekty a třetí osoby)

#### **správce daně (§ 10):**

- **organ veřejné moci** v rozsahu, v jakém mu je zákonem nebo na základě zákona svěřena působnost v oblasti daní (správní organ)
- správce daně vykonává svou pravomoc prostřednictvím úředních osob (§ 12)

#### **daňové subjekty (§ 20):**

- daňovým subjektem je **osoba, kterou za daňový subjekt označuje zákon**, jakož i osoba, kterou zákon označuje jako **poplatníka** nebo jako **plátce daně**

#### **třetí osoby (§ 22):**

- třetími osobami se rozumí **osoby jiné než daňový subjekt**, které mají práva a povinnosti při správě daní, nebo jejichž práva a povinnosti jsou správou daní dotčena (negativní vymezení)
- např. svědci, znalci, ručitelé, orgány veřejné moci, poskytovatelé poštovních služeb, osoby podávající vysvětlení...

### **B36. Daňová kontrola a místní šetření**

- postupy při správě daní: 1. vyhledávací činnost, 2. místní šetření, 3. daňová kontrola, 4. postup k odstranění pochybností, 5. další
- daňová kontrola a místní šetření jsou **postupy provádění při správě daní**

#### **místní šetření (§ 80 – 84):**

- správce daně zejména **vyhledává důkazní prostředky** a **provádí ohledání** u daňových subjektů a dalších osob zúčastněných na správě daní
- správce daně může k místnímu šetření **přizvat osobu**, jejíž přítomnost je potřebná
- o průběhu místního šetření sepíše správce daně **protokol/úřední záznam**
- daňový subjekt a další osoby mají **povinnost poskytnout** úřední osobě všechny přiměřené prostředky a **potřebnou součinnost** k provedení místního šetření
- správce daně může zajistit věci, které mohou sloužit jako důkazní prostředek

#### **daňová kontrola (§ 85 – 88):**

- postup, kterým správce daně **prověřuje tvrzení daňového subjektu** a jiné skutečnosti mající vliv na stanovení jeho daňové povinnosti
- **předmět daňové kontroly** – daňové povinnosti, tvrzení daňového subjektu nebo jiné okolnosti rozhodné pro správné zjištění a stanovení daně
- **rozsah** – správce daně provádí daňovou kontrolu **ve vymezeném rozsahu**
- **daňová kontrola** je **zahájena** prvním úkonem správce daně, při kterém správce daně začne zjišťovat daňové povinnosti
- daňovou kontrolu je možné **opakovat** pouze, pokud správce daně zjistí nové skutečnosti nebo důkazy, které nebyly uplatněny v původní daňové kontrole nebo pokud daňový subjekt učiní úkon, kterým mění své dosavadní tvrzení
- po **ukončení daňové kontroly** sepíše správce daně zprávu o daňové kontrole

### **B37. Opravné a dozorčí prostředky v daňovém řízení**

- mezi opravné a dozorčí prostředky patří: odvolání, obnova řízení a přezkumné řízení
- **řádné opravné prostředky:**
  - odvolání
  - rozklad
- **mimořádný opravný prostředek:**
  - návrh na povolení obnovy řízení
- **dozorčí prostředek:**
  - nařízení obnovy řízení
  - nařízení přezkoumání rozhodnutí
- proti rozhodnutí, které vydal ústřední správní orgán lze podat **rozklad** (např. MF)

#### **odvolání:**

- příjemce rozhodnutí se může **odvolat**
- odvolání se **podává u správce daně**, jehož rozhodnutí je odvoláním napadeno
- odvolání je možno podat **do 30 dnů ode dne doručení**
- odvolání **nemá odkladný účinek**, pokud zákon nestanoví jinak
- příjemce rozhodnutí se může **vzdát práva na odvolání**
- odvolání musí mít náležitosti podle zákona
- **postup správce daně prvního stupně:**
  - buď rozhodne o odvolání sám tím, že mu v plném rozsahu vyhoví, nebo
  - mu vyhoví částečně a ve zbytku jej zamítne, nebo
  - odvolání zamítne a zastaví odvolací řízení, protože odvolání bylo nepřípustné nebo bylo podáno po lhůtě
- **postup odvolacího orgánu** – odvolacím orgánem je **nejbližší nadřízený správci daně** a ten přezkoumá odvolání v požadovaném rozsahu
- v rámci odvolacího řízení je možné provádět dokazování
- odvolací orgán napadené rozhodnutí:
  - změní
  - zruší a zastaví řízení, nebo
  - zamítne a napadené rozhodnutí potvrdí
- proti rozhodnutí odvolacího orgánu se **nelze odvolat**

#### **obnova řízení:**

- má 2 fáze – **obnovovací řízení** a **obnovené řízení**
- řízení ukončené pravomocným rozhodnutím správce daně se obnoví na návrh příjemce rozhodnutí, nebo z moci úřední (pak je to dozorčí prostředek) a to pokud:
  - vyšly najevo nové skutečnosti nebo důkazy
  - rozhodnutí bylo učiněno na základě padělaného nebo pozměněného dokladu nebo dokladu obsahujícího nepravdivé údaje, nebo
  - rozhodnutí bylo dosaženo trestným činem
- návrh na povolení obnovy řízení se podává u správce daně, který rozhodoval v prvním stupni, návrh lze podat **do 6 měsíců** ode dne, kdy se navrhovatel dozvěděl o důvodech obnovy řízení
- obnovu řízení povolí nebo nařídí správce daně, který ve věci rozhodl v posledním stupni
- obnovené řízení ve věci provede **správce daně, který ve věci rozhodoval v prvním stupni**
- obnovené řízení se zahajuje **vydáním rozhodnutí o povolení nebo nařízení obnovy**

#### **přezkumné řízení:**

- přezkumné řízení se provádí, pokud **rozhodnutí bylo vydáno v rozporu s právním předpisem**
- přezkoumání rozhodnutí nařídí správce daně **z moci úřední** a to správce daně nadřízený správci daně, který ve věci rozhodl posledním stupni
- podnět k nařízení přezkoumání rozhodnutí **může podat správce daně**, který rozhodl v řízení v posledním stupni,  **kterýkoli správce daně** či  **kterýkoli osoba zúčastněná** na správě daní
- řízení je zahájeno vydáním **rozhodnutí o nařízení přezkoumání rozhodnutí**

### **B38. Řízení registrační a o závazném posouzení**

- **řízení při správě daní:** 1. registrační řízení; 2. řízení o závazném posouzení; 3. daňové řízení (nalézací a platební); 4. další

#### **registrační řízení:**

- **okruh osob povinných k registraci:**
  - daňový subjekt, který obdrží povolení nebo získá oprávnění vykonávat činnost, která je zdrojem příjmů, které jsou předmětem daně, je povinen do 30 dnů podat přihlášku k registraci
  - daňový subjekt, který začne vykonávat činnost, jejíž výsledky jsou předmětem daně, je povinen do 30 dnů podat přihlášku k registraci
  - stejné povinnosti má i daňový subjekt se sídlem/bydlištěm v zahraničí
  - plátce daně je povinen podat přihlášku k registraci do 15 dnů od chvíle, kdy mu vznikla povinnost vykonávat daňovým zákonem stanovené úkony
- **registrační povinnost nevzniká:**
  - daňovému subjektu, u kterého je daňová povinnost jen nahodilá či jednorázová
  - daňovému subjektu, u kterého je předmětem daně jen nemovitost
  - poplatníkovi, který má výhradně povinnost platit daň nepřímo prostřednictvím plátce daně
- rozhodnutí o registraci proběhne **do 30 dnů** ode dne podání přihlášky
- zaregistrovaný daňový subjekt dostane **daňové identifikační číslo – DIČ**

#### **řízení o závazném posouzení (= editační povinnost správce daně):**

- správce daně vydá daňovému subjektu na jeho žádost **rozhodnutí o závazném posouzení daňových důsledků**, a to v případech, kdy tak stanoví zákon
- rozhodnutí o závazném posouzení daňových důsledků, které pro daňový subjekt plynou z daňově rozhodných skutečností již nastalých nebo očekávaných
- rozhodnutí je **závazné**, pokud se nezmění stav

### **B39. Daňové řízení nalézací**

- daňové řízení se vede za účelem **správného zjištění a stanovení daně** a zabezpečení její úhrady a končí splněním nebo jiným zánikem daňové povinnosti

#### **daňové řízení se skládá z dílčích řízení:**

- **nalézací:**
  - **vyměřovací řízení** – jeho účelem je stanovení daně
  - **doměřovací řízení** – je vedeno za účelem stanovení změny poslední známé daně
- nalézací řízení je ukončeno uplynutím lhůty pro stanovení daně
- **platební:**
  - **o posečkání daně a rozložení její úhrady na splátky**
  - **o zajištění daně** – ručení a bankovní záruka, zajišťovací příkaz, zástavní právo
  - **exekuční** – soudem, soudním exekutorem, daňovou exekucí, přihlášením do veřejné dražby, uplatněním v insolvenčním řízení
- možnost placení je ukončena uplynutím lhůty pro placení daně

#### **vyměřovací a doměřovací řízení:**

- daňový subjekt je povinen podat **řádné daňové tvrzení**, kde si sám vyčíslí daň, daň je splatná v poslední den lhůty stanovené pro podání řádného daňového tvrzení
- **opravné daňové přiznání** nebo opravné vyúčtování nahrazuje daňové přiznání nebo vyúčtování a je možné podat před uplynutím lhůty k podání
- **dodatečné daňové tvrzení** – daňový subjekt zjistí, že daňová povinnost nebo daňová ztráta je jiná
- **doměření daně** – daň lze doměřit na základě dodatečného daňového přiznání nebo dodatečného vyúčtování, nebo z moci úřední

## **B40. Placení a vymáhání daní**

### **evidence daní:**

- předmětem evidence daní je **zaznamenávání vzniku, stanovení, splnění, popřípadě jiného zániku daňových povinností** → toto je evidováno na osobních daňových účtech
- **osobní daňový účet** je veden pro jednotlivé daňové subjekty odděleně za každý druh daně
- **nedoplatek** = částka daně, která není uhrazena a uplynul již den splatnosti této daně
- **přeplatek** = částka plateb převyšující splatnou daň včetně příslušenství daně

### **vybírání daní:**

- **pořadí úhrady daně** – úhrada daně se použije na úhradu nedoplateků postupně takto – nejdřív se hradí **nedoplatky na dani** → **nedoplatky na příslušenství daně** → **vymáhané nedoplatky na dani** → **vymáhané nedoplatky na příslušenství daně**
- **způsob placení daně** – daň se platí správci daně v české měně, daň lze platit bezhotovostně či v hotovosti, kolkovými známkami či přeplatkem na jiné dani
- **den platby** – za den platby se považuje den, kdy byla platba připsána na účet správce daně (bezhotovostně) nebo v den, kdy úřední osoba převzala platbu (hotově)
- **posečkání** – správce daně může povolit posečkání úhrady daně, popřípadě rozložení její úhrady na splátky, a to na žádost do 30 dnů ode dne jejího podání; po dobu posečkání nevzniká daňovému subjektu povinnost uhradit úrok z prodlení

### **zajištění daní:**

- správce daně může vydat **zajišťovací příkaz**, pokud je důvodná obava, že daň, která ještě není splatná nebo není stanovena, bude nedobytná
- **zástavní právo** – správce daně může zřídit zástavní právo k majetku daňového subjektu k zajištění neuhrazené daně za podmínek stanovených občanským zákoníkem
- **ručení** – ručitel je povinen uhradit daň, pokud mu správce daně ve výzvě sdělí výše daně a vyzve jej k úhradě; proti výzvě je možné podat odvolání
- **zajištění daně ručením nebo bankovní zárukou** – správce daně může přijmout ručení třetí osoby na základě písemného prohlášení ručitele, stejně

tak může přijmout bankovní záruku na základě prohlášení banky v záruční listině

- **zálohy** – daň lze zajistit placením záloh, daňový subjekt je povinen platit zálohy

### **vymáhání daní:**

- způsoby vymáhání na základě exekučního titulu (exekuční titul – výkaz nedoplateků, vykonatelné rozhodnutí, vykonatelný zajišťovací příkaz):
  - **daňová exekuce** – postupuje se podle OSŘ, lze ji provést **srážkami ze mzdy, příkázáním pohledávky z účtu u poskytovatele platebních služeb, příkázáním jiných majetkových práv, příkázáním jiné peněžité pohledávky, prodejem movitých věcí nebo prodejem nemovitostí**
  - **soud**
  - **soudní exekutor**
  - **uplatnění v insolvenčním řízení**
  - **přihlášení do veřejné dražby**

# PENÍZE

## vznik a vývoj p., formy oběhu p.

### Peníze

- ❖ univerzální zboží, které je na základě všeobecné shody a v současnosti zejm. z rozhodnutí státu přijímáno jako prostředek ekonomické směny
- ❖ Peníze plní tyto funkce:
  - prostředek směny, všeobecně přijímaný za zboží a služby
  - prostředek vyjádření ceny zboží a jednotka účtování
  - prostředek k realizaci odložených plateb, jednotka, v níž se uzavírají půjčky a budoucí transakce
  - uchovatel bohatství - uchovávají hodnoty v čase
  - zjednodušeně peníze:
    - jsou mírou hodnot
    - jsou prostředkem směny
    - jsou uchovatelem hodnot
- ❖ v historickém vývoji byly jako peníze používány nejrůznější statky a materiály, zejm. drahé kovy (zlato, stříbro), ale i plátno, dobytek, ...
- ❖ z nich byly nejprve raženy a do oběhu dávány tzv. plnohodnotné mince, jejichž hodnota byla určena skutečným obsahem kovu. Později byly používány mince z méně hodnotných kovů

- ❖ k zajištění větší operativnosti peněžních transakcí vznikly peníze papírové, vydávané státem nebo jím pověřenou bankou (emisní banka)
- ❖ podkladem hodnoty těchto peněz bylo zlato (u jejich vydavatele) a jejich směnitelnost za tento kov
- ❖ po 1. světové válce byl všeobecně tento zlatý standard zrušen
- ❖ v současnosti je rozšířena i účetní (žirová) forma peněz vytvářená bankami především na šekových účtech
- ❖ suma peněz, která obíhá v národním hospodářství, tvoří tzv. nabídku peněz

### Peníze s nuceným oběhem

peníze, které podle zákonné normy musí být přijímány k placení závazků, zejména v dobách měnové nejistoty, kdy stát dává do oběhu inflační státopvky

### Peníze na výpověď

termínované vklady, respektive depozita u peněžních ústavů

**termínovaný vklad**, vklad, který je uložen na určitý delší, zpravidla pevný termín, popř. i s určitou výpovědní lhůtou

omezená disponibilita s takto vázanými prostředky je vyvážena výhodnější úrokovou sazbou

### Státopvka

papírové kreditní platidlo emitované státem



původně cenný papír na určitou peněžní částku, vydávaný státem, neúročitelný, znějící na majitele a který byl u pokladen státu přijímán na zaplacení státních pohledávek, např. daní

## Bankovka

cenný papír na určitou peněžní částku vydává ji emisní banka, je bezúročná, zní na majitele a ze zákona musí být přijímána jako platební prostředek

## Peněžní oběh

pohyb peněz, při kterém plní peníze své funkce historicky nejstarší byl oběh plnohodnotných a neplnohodnotných mincí

v souvislosti s demonetizací začaly funkce peněz plnit i státopky a bankovky

státopky byly emitovány dlužníkem - státem na pokrytí rozpočtového schodku

původní bankovky byly směnkami znějícími na bankéře emitovaly se na základě odkupu obchodních směnek (obchodní, respektive směnečné krytí) nebo drahých kovů (kovové krytí)

dříve či později byl oběh bankovek v dané zemi sjednocen a bylo zrušeno směnečné a kovové krytí

bankovky vytlačily i státopky v případě schodků státních rozpočtů

v současnosti v drtivé většině ekonomik obíhají hotovostní mince a bankovky a bezhotovostní (žirální) peníze

## Oběživo

část peněžní zásoby určité země, která skutečně v hospodářství obíhá (mince a bankovky)

## Mince kurantní

původně mince plnohodnotná, jejíž kupní síla odpovídala ceně kovu v minci obsaženého (např. zlata) později jako mince kurantní označovány mince, které musely být přijímány při placení v neomezeném množství, i když nebyly plnohodnotné (např. rakousko-uherské zlatníky)

## Mince neplnohodnotná

mince, jejíž hodnota, tj. kupní síla je vyšší než cena kovu v ní obsaženého

## Měna

- ❖ peněžní soustava zavedená v určité zemi zákonnými předpisy nebo v mezinárodních vztazích mezinárodními dohodami
- ❖ tyto normy určují peněžní jednotku, její relaci k měnovému základu, její dělení, její výlučnost jako zákonného platidla, právní ochranu peněz, pravidla operací souvisejících s penězi, jakož i úpravy vztahů k jiným měnám
- ❖ v českých zemích se vystřídaly měny denárová a brakteátová, grošová, tolarová, konvenční, zlatková a korunová

- ❖ původně obíhaly drahé kovy (měny metalistické); ve vnitřním peněžním oběhu vytlačovány papírovými penězi (státovkami)

### denár

- \* římská stříbrná mince ražená od 187 př. n. l.
- \* hlavní mince středověkých mincovních soustav
- \* v Čechách se denár razil v letech 955 - 1210, vystřídán brakteáty

### brakteát

- \* tenká jednostranná mince, většinou bez opisu
- \* v Čechách byly brakteáty raženy ve 13. stol. o průměrné hmotnosti 1 gramu

### groš

- \* latinsky denarius grossus (tlustý denár) - stříbrná mince rozšířená po pol. 13. stol. v celé Evropě (prvně ražena ve Francii 1266)
- \* v českých zemích zaveden v roce 1300 měnovou reformou Václava II. (pražský groš)
- \* početní jednotkou se stala kopa grošů, která představovala 720 parvů (haléřů)
- \* ražba pražských grošů zastavena v roce 1547
- \* od 1573 raženy nové tzv. bílé groše
- \* z cizích jsou nejznámější groše míšeňské (od 1338), užívané hojně i v českých zemích

### tolar

- \* stříbrná mince ražená od roku 1484 v Tyrolích a od roku 1519 v Jáchymově (zpočátku jej razili Šlikové, od 1528 panovník) o hmotnosti asi 29 g
- \* název odvozen podle Jáchymova (Joachimsthaler)

- \* zpočátku raženy tzv. těžké (tólské) groše, později podle původu a kvality různé druhy o různé ceně
- \* obvykle se dělil na 30 stříbrných grošů
- \* základní měnová jednotka v českých zemích 1458 - 1857
- \* z tolaru odvozen název americké měnové jednotky (dolar)

### zlatka

- \* lidové označení pro rakouské papírové peníze znějící na zlatý
- \* zlatky obíhaly do roku 1892, kdy byla zavedena korunová měna

### koruna

- \* název peněžní jednotky řady zemí
- \* v Rakousko-Uhersku byla korunová měna zavedena v roce 1892
- \* označení koruna bylo použito i pro československou peněžní jednotku při Rašínově peněžní reformě v roce 1919

## Valuta

měnový znak cizích států ve formě bankovek, státovek nebo mincí

někdy se pod pojmem valuta chápe měna všeobecně, typ měny i všechny nástroje mezinárodního platebního styku (tj. i devizy)

v účetnictví se jako valuta označuje splatnost pohledávek

## Deviza

cizí měna, zahraniční platební prostředky

v užším smyslu krátkodobé peněžní pohledávky znějící na cizí měnu, jež mohou mít formu šeku, akreditivu, směnky, bankovního telegrafického příkazu a podobně

Měna konvertibilní, měna tvrdá - měna volně směnitelná

její použití v mezinárodním platebním styku není nijak omezeno

volnou měnou je možno disponovat bez jakýchkoli formalit, pokud v tom majiteli nebrání devizové předpisy jeho vlastní země

lze ji směnit za jinou volnou, převoditelnou nebo clearingovou měnu

za volně směnitelné se považují měny zemí, které přijaly ustanovení článku VIII pravidel Mezinárodního měnového fondu

## Směnitelnost

konvertibilita - způsobilost národní měny ke směně za jinou měnu

v současnosti se směnitelností rozumí vzájemná volná směna jednotlivých měn (příčemž stupně úplné směnitelnosti dosáhly jen některé země s vyspělou tržní ekonomikou)

v řadě zemí je směnitelnost omezena jen na určité subjekty, popř. na určité druhy platů

vnitřní směnitelnost domácí měny zaručuje směnitelnost pro devizové tuzemce

má určitá omezení v oblasti kapitálových pohybů v ČR funguje od 1. 1. 1991

## Kurs měnový

poměr, v němž se směňují peněžní jednotky jedné země za měnové jednotky země druhé, tj. cena měnové jednotky vyjádřená v měnových jednotkách jiných zemí

kurs měnový se vyvíjí podle relací nabídky a poptávky v mezinárodním měnovém styku

ovlivněn zejm. ekonomickou situací státu, jeho zahraničně obchodními vztahy, ale i vlivy politickými a spekuláčními udává se obvykle za 1, 100 nebo 1 000 jednotek měny.

## Kursovňí lístek

přehled kursů jednotlivých měn dosažených k určitému dni, uveřejňovaný obvykle centrální bankou nebo burzou uvádí obvykle tři záznamy: kurs nákupní (označený také „peníze“) za který banky nakupují, kurs prodejní (označený jako „zboží“), který banky prodávají, a kurs

střední, který je průměrem (obvykle aritmetickým) obou předchozích

## Měnová stabilita

pojem používaný pro měnu země s neměnným (fixním) kursem nebo s pohyblivým kursem oscilujícím v rámci stanoveného rozpětí

## Měnový koš

soubor vybraných měn, který slouží jako technický základ při stanovení kursu určité měny  
zpravidla jde o měny, které mají hlavní váhu v mezinárodním platebním obratu příslušné země, pro kterou se kurs stanoví  
oficiální kurs české koruny je od května 1993 počítán na bázi měnového koše složeného z amerického dolaru (váha 35 %) a německé marky (váha 65 %)